

๔. การเปลี่ยนผ่านไปสู่ความยั่งยืน โดยปรับปรุงการใช้ทรัพยากรธรรมชาติในการผลิตและบริโภค ให้มีประสิทธิภาพและสอดคล้องกับขีดความสามารถในการรองรับของระบบนิเวศ แก้ไขปัญหามลพิษสำคัญ ด้วยวิธีการที่ยั่งยืน โดยเฉพาะมลพิษทางอากาศ ชยะ และมลพิษทางน้ำ และลดการปล่อยก๊าซเรือนกระจก เพื่อมุ่งสู่ความเป็นกลางทางคาร์บอน (Carbon neutrality) ภายในครึ่งแรกของศตวรรษนี้

๕. การเสริมสร้างความสามารถของประเทศในการรับมือกับการเปลี่ยนแปลงและความเสี่ยงภายใต้บริบทโลกใหม่ โดยการสร้างความพร้อมในการรับมือและแสวงหาโอกาสจากการเป็นสังคมสูงวัย การเปลี่ยนแปลงสภาพภูมิอากาศ ภัยโรคระบาด และภัยคุกคามทางไซเบอร์ พัฒนาโครงสร้างพื้นฐานและ กลไกทางสถาบันที่เอื้อต่อการเปลี่ยนแปลงสู่ดิจิทัล รวมทั้งปรับปรุงโครงสร้างและระบบการบริหารงานของภาครัฐให้สามารถตอบสนองต่อการเปลี่ยนแปลงของบริบททางเศรษฐกิจ สังคม และเทคโนโลยีได้อย่าง ทันเวลา มีประสิทธิภาพ และมีธรรมาภิบาล

### ๑.๒.๒ หมุดหมายการพัฒนา

เพื่อถ่ายทอดเป้าหมายหลักไปสู่ภาพของการขับเคลื่อนที่ชัดเจนในลักษณะของวาระการพัฒนา (Agenda) ที่เอื้อให้เกิดการทำงานร่วมกันของหลายหน่วยงานและหลายภาคส่วนในการผลักดันการพัฒนาในเรื่องใดเรื่องหนึ่งให้เกิดผลได้อย่างเป็นรูปธรรม แผนพัฒนาเศรษฐกิจและสังคมแห่งชาติ ฉบับที่ ๑๓ จึงได้กำหนดหมุดหมายการพัฒนา จำนวน ๑๓ ประการ ซึ่งเป็นการบ่งบอกถึงสิ่งที่ประเทศไทยปรารถนาจะ ‘เป็น’ มุ่งหวังจะ ‘มี’ หรือต้องการจะ ‘ขจัด’ เพื่อสะท้อนประเด็นการพัฒนาที่มีลำดับความสำคัญสูงต่อการพลิกโฉมประเทศไทยสู่ “สังคมก้าวหน้า เศรษฐกิจสร้างมูลค่าอย่างยั่งยืน” และการบรรลุเป้าหมายหลักในช่วงระยะเวลา ๕ ปี ของแผนพัฒนาเศรษฐกิจและสังคมแห่งชาติ ฉบับที่ ๑๓ โดยหมุดหมายการพัฒนาทั้ง ๑๓ ประการมีที่มาจากการประเมินโอกาสและความเสี่ยงของไทยในการพัฒนา ประเทศภายใต้กรอบของยุทธศาสตร์ชาติ ซึ่งได้มีการพิจารณาถึงแนวโน้มการเปลี่ยนแปลงระดับโลก สถานการณ์การแพร่ระบาดของโรคโควิด-๑๙ รวมถึงผลการพัฒนาในประเทศไทยในระยะเวลาที่ผ่านมา ทั้งนี้ หมุดหมายการพัฒนาที่กำหนดขึ้นเป็นประเด็นที่มีลักษณะเชิงบูรณาการ ซึ่งสามารถนำไปสู่การ พัฒนาทั้งในด้านเศรษฐกิจ สังคม ทรัพยากรธรรมชาติและสิ่งแวดล้อมไปพร้อม ๆ กัน ทำให้หมุดหมายแต่ละ ประการสามารถสนับสนุนเป้าหมายหลักได้มากกว่าหนึ่งข้อ โดยหมุดหมายทั้ง ๑๓ ประการ แบ่งออกได้เป็น ๔ มิติ ดังนี้

### ๑. มิติภาคการผลิตและบริการเป้าหมาย

หมุดหมายที่ ๑ ไทยเป็นประเทศชั้นนำด้านสินค้าเกษตรและเกษตรแปรรูปมูลค่าสูง

เป้าหมายที่ ๑ มูลค่าเพิ่มของสินค้าเกษตรและเกษตรแปรรูปสูงขึ้น

ตัวชี้วัดที่ ๑.๑ ผลผลิตกัญชามีผลรวมในประเทศสาขาเกษตรเติบโต ร้อยละ ๔.๕ ต่อปี

ตัวชี้วัดที่ ๑.๒ รายได้สุทธิต่อครัวเรือนเกษตรกร ไม่ต่ำกว่า ๕๓๗,๐๐๐ บาทต่อครัวเรือน เมื่อสิ้นสุดแผนพัฒนาฯ ฉบับที่ ๑๓

ตัวชี้วัดที่ ๑.๓ พื้นที่เกษตรอินทรีย์ เพิ่มขึ้นเป็น ๒.๐ ล้านไร่ และพื้นที่เกษตรที่ได้รับการรับรองเพิ่มขึ้นเป็น ๒.๕ ล้านไร่

ตัวชี้วัดที่ ๑.๔ พื้นที่เพาะปลูกพืชที่ไม่เหมาะสมลดลงร้อยละ ๑๐ เมื่อสิ้นสุดแผนพัฒนาฯ ฉบับที่ ๑๓

เป้าหมายที่ ๒ การพัฒนาโครงสร้างพื้นฐานและระบบบริหารจัดการ เพื่อคุณภาพ ความมั่นคงทางอาหาร และความยั่งยืนของภาคเกษตร

ตัวชี้วัดที่ ๒.๑ ภาคเกษตรมีผลิตภาพการผลิตรวม (TFP) เฉลี่ยร้อยละ ๑.๕ เมื่อสิ้นสุดแผนพัฒนาฯ ฉบับที่ ๑๓

ตัวชี้วัดที่ ๒.๒ มีตลาดกลางสินค้าเกษตรภูมิภาคในภาคเหนือ ๒ แห่ง ภาคตะวันออกเฉียงเหนือ ๒ แห่ง ภาคใต้ ๒ แห่ง ภาคกลาง ๑ แห่ง และภาคตะวันออก ๑ แห่ง เมื่อสิ้นสุดแผนพัฒนา

ตัวชี้วัดที่ ๒.๓ น้ำไหลลงอ่างเก็บน้ำทั้งประเทศมีปริมาณอย่างน้อย ๔๐,๐๐๐ ล้านลูกบาศก์เมตรต่อปี เมื่อสิ้นสุดแผนพัฒนา ฉบับที่ ๑๓

ตัวชี้วัดที่ ๒.๔ ระบบชลประทานมีประสิทธิภาพไม่ต่ำกว่าร้อยละ ๗๕ เมื่อสิ้นสุดแผนพัฒนา ฉบับที่ ๑๓

ตัวชี้วัดที่ ๒.๕ เกิดการใช้น้ำซ้ำในพื้นที่เกษตรนอกเขตชลประทาน ไม่ต่ำกว่าร้อยละ ๒๐ ของพื้นที่ เมื่อสิ้นสุดแผนพัฒนา ฉบับที่ ๑๓ ๗

ตัวชี้วัดที่ ๒.๖ พื้นที่ที่สามารถลดความเสี่ยงภัยน้ำท่วม-น้ำแล้ง และเกิดระบบจัดการน้ำชุมชนจำนวน ๔,๐๐๐ ตำบล เมื่อสิ้นสุดแผนพัฒนา ฉบับที่ ๑๓

เป้าหมายที่ ๓ การเพิ่มศักยภาพและบทบาทของผู้ประกอบการเกษตรในฐานะหุ้นส่วนเศรษฐกิจของห่วงโซ่ อุปทานที่ได้รับส่วนแบ่งประโยชน์อย่างเหมาะสมและเป็นธรรม

ตัวชี้วัดที่ ๓.๑ จำนวนสหกรณ์ภาคการเกษตรในชั้นที่ ๑ ตามเกณฑ์การจัดระดับความเข้มแข็งสหกรณ์เพิ่มขึ้น อย่างน้อยร้อยละ ๑๘ เมื่อสิ้นสุดแผนพัฒนา ฉบับที่ ๑๓

ตัวชี้วัดที่ ๓.๒ จำนวนกลุ่มเกษตรกรในชั้นที่ ๑ ตามเกณฑ์การจัดระดับความเข้มแข็งกลุ่มเกษตรกรเพิ่มขึ้น อย่างน้อยร้อยละ ๖ เมื่อสิ้นสุดแผนพัฒนา ฉบับที่ ๑๓

ตัวชี้วัดที่ ๓.๓ จำนวนวิสาหกิจชุมชนในระดับดี ตามเกณฑ์การจัดระดับความเข้มแข็งกลุ่มชุมชนเพิ่มขึ้น อย่างน้อยร้อยละ ๓๕ เมื่อสิ้นสุดแผนพัฒนา ฉบับที่ ๑๓

ตัวชี้วัดที่ ๓.๔ ผู้ประกอบการเกษตรเพิ่มขึ้น ปีละ ๔,๐๐๐ ราย  
**หมวดหมายที่ ๒** ไทยเป็นจุดหมายของการท่องเที่ยวที่เน้นคุณภาพและความยั่งยืน

เป้าหมายที่ ๑ การเปลี่ยนการท่องเที่ยวไทยเป็นการท่องเที่ยวคุณภาพสูงที่เชื่อมโยงกับอุตสาหกรรม และบริการที่มีศักยภาพอื่น

ตัวชี้วัดที่ ๑.๑ นักท่องเที่ยวชาวไทยและชาวต่างชาติ มีค่าใช้จ่ายต่อวันเพิ่มขึ้นเฉลี่ยร้อยละ ๑๐ ต่อปี

ตัวชี้วัดที่ ๑.๒ อันดับดัชนีขีดความสามารถด้านการท่องเที่ยวดีขึ้น

ตัวชี้วัดที่ ๑.๓ ระดับความพึงพอใจของนักท่องเที่ยวเพิ่มขึ้น ๐.๐๕ คะแนนต่อปี

ตัวชี้วัดที่ ๑.๔ จำนวนนักท่องเที่ยวกลุ่มเดินทางซ้ำเพิ่มขึ้นร้อยละ ๑๕ ต่อปี

เป้าหมายที่ ๒ การปรับโครงสร้างการท่องเที่ยวให้พึ่งพานักท่องเที่ยวในประเทศและมีการกระจายโอกาส ทางเศรษฐกิจมากขึ้น

ตัวชี้วัดที่ ๒.๑ รายได้จากการท่องเที่ยวเมืองท่องเที่ยวรองเฉลี่ยทุกเมืองเพิ่มขึ้นร้อยละ ๑๐ ต่อปี

ตัวชี้วัดที่ ๒.๒ รายได้จากนักท่องเที่ยวชาวไทยเพิ่มขึ้นร้อยละ ๑๐ ต่อปี

ตัวชี้วัดที่ ๒.๓ มีชุมชนที่เป็นวิสาหกิจเพื่อสังคมเพิ่มขึ้นปีละ ๕๐ ชุมชน

เป้าหมายที่ ๓ การท่องเที่ยวไทยต้องมีการบริหารจัดการอย่างยั่งยืนในทุกมิติ

ตัวชี้วัดที่ ๓.๑ ผู้ประกอบการและแหล่งท่องเที่ยวได้รับมาตรฐานการท่องเที่ยวไทยเพิ่มขึ้นร้อยละ ๑๐ ต่อปี

ตัวชี้วัดที่ ๓.๒ ชุมชนท่องเที่ยวได้รับมาตรฐานการท่องเที่ยวโดยชุมชนเพิ่มขึ้น

หมวดหมู่ที่ ๓ ไทยเป็นฐานการผลิตยานยนต์ไฟฟ้าที่สำคัญของโลก

เป้าหมายที่ ๑ การสร้างอุปสงค์ของรถยนต์ไฟฟ้าประเภทต่าง ๆ เพื่อการใช้ในประเทศและส่งออก

ตัวชี้วัดที่ ๑.๑ ปริมาณการใช้ยานยนต์ไฟฟ้า (ยานยนต์ที่ปล่อยมลพิษเป็นศูนย์) จำนวน ๒๘๒,๒๔๐ คัน คิดเป็นร้อยละ ๒๖ ของยานยนต์ทั้งหมด ภายในปี ๒๕๗๐

ตัวชี้วัดที่ ๑.๒ ปริมาณการผลิตยานยนต์ไฟฟ้า (ยานยนต์ที่ปล่อยมลพิษเป็นศูนย์) จำนวน ๓๘๐,๒๕๐ คัน คิดเป็นร้อยละ ๑๗ ของยานยนต์ทั้งหมด ภายในปี ๒๕๗๐

ตัวชี้วัดที่ ๑.๓ ปริมาณรถยนต์ที่ได้รับเปลี่ยนเป็นยานยนต์ไฟฟ้าดัดแปลงเพิ่มขึ้นไม่น้อยกว่า ๔๐,๐๐๐ คัน ภายในปี ๒๕๗๐ ๘

ตัวชี้วัดที่ ๑.๔ อัตราการขยายตัวของมูลค่าการส่งออกยานยนต์ไฟฟ้าเพิ่มขึ้นร้อยละ ๕ ต่อปี หรืออัตรา การขยายตัวของมูลค่าส่งออกชิ้นส่วนยานยนต์ไฟฟ้าของไทยเพิ่มขึ้นร้อยละ ๕ ต่อปี

เป้าหมายที่ ๒ ผู้ประกอบการเดิมสามารถปรับตัวไปสู่การผลิตยานยนต์ไฟฟ้าและมีการลงทุนเทคโนโลยี ยานยนต์ไฟฟ้าที่สำคัญภายในประเทศ

เป้าหมายที่ ๓ การสร้างความพร้อมของปัจจัยสนับสนุนอย่างเป็นระบบ  
หมวดหมู่ที่ ๔ ไทยเป็นศูนย์กลางทางการแพทย์และสุขภาพมูลค่าสูง

เป้าหมายที่ ๑ ไทยมีศักยภาพในการสร้างมูลค่าทางเศรษฐกิจจากสินค้าและบริการสุขภาพ  
ตัวชี้วัดที่ ๑.๑ สัดส่วนมูลค่าเพิ่มสินค้าและบริการสุขภาพต่อผลิตภัณฑ์มวลรวมในประเทศอยู่ที่ร้อยละ ๑.๗

เป้าหมายที่ ๒ องค์กรความรู้ด้านการแพทย์และสาธารณสุขมีศักยภาพ เอื้อต่อการสร้างมูลค่าเพิ่มในสินค้า และบริการทางสุขภาพ

ตัวชี้วัดที่ ๒.๑ มูลค่าการนำเข้าครุภัณฑ์ทางการแพทย์ลดลงไม่น้อยกว่าร้อยละ ๒๐ (๒๐,๐๐๐ ล้านบาท) เมื่อสิ้นสุดแผนฯ

เป้าหมายที่ ๓ ประชาชนไทยได้รับความเป็นธรรมในการเข้าถึงบริการสุขภาพ

ตัวชี้วัดที่ ๓.๑ สัดส่วนค่าใช้จ่ายด้านสุขภาพของครัวเรือนต่อค่าใช้จ่ายสุขภาพทั้งหมดไม่เกินร้อยละ ๑๒

เป้าหมายที่ ๔ ระบบบริหารจัดการภาวะฉุกเฉินด้านสุขภาพมีความพร้อมรองรับภัยคุกคามสุขภาพ

ตัวชี้วัดที่ ๔.๑ การประเมินผลสมรรถนะหลักในการปฏิบัติตามกฎอนามัยระหว่างประเทศทุกตัวชี้วัดมีค่า ไม่ต่ำกว่า ๔

หมวดหมู่ที่ ๕ ไทยเป็นประตูการค้าการลงทุนและยุทธศาสตร์ทางโลจิสติกส์ที่สำคัญของภูมิภาค

เป้าหมายที่ ๑ ไทยเป็นประตูการค้าการลงทุนในภูมิภาค

ตัวชี้วัดที่ ๑.๑ อันดับความสามารถในการแข่งขันด้านเศรษฐกิจ (โดยสถาบันนานาชาติเพื่อการพัฒนา การบริหารจัดการ มีอันดับดีขึ้น)

เป้าหมายที่ ๒ ไทยเป็นห่วงโซ่อุปทานของภูมิภาค

ตัวชี้วัดที่ ๒.๑ (๑) มูลค่าการลงทุนรวมในประเทศขยายตัวเฉลี่ยไม่น้อยกว่าร้อยละ ๖ ต่อปี หรือ (๒) สัดส่วนการลงทุนรวมต่อผลิตภัณฑ์มวลรวมในประเทศเฉลี่ยไม่น้อยกว่าร้อยละ ๒๗ ต่อปี

ตัวชี้วัดที่ ๒.๒ (๑) มูลค่าการส่งออกของไทยกับประเทศทั่วโลกขยายตัวเฉลี่ยไม่น้อยกว่าร้อยละ ๗ ต่อปี หรือ (๒) สัดส่วนการเติบโตของปริมาณการส่งออกสินค้าของไทยต่อการเติบโตของปริมาณการส่งออกสินค้าของโลกเฉลี่ยไม่น้อยกว่าร้อยละ ๑.๕ ต่อปี

เป้าหมายที่ ๓ ไทยเป็นประตูและทางเชื่อมโครงข่ายคมนาคมและโลจิสติกส์ของภูมิภาค  
ตัวชี้วัดที่ ๓.๑ ดัชนีประสิทธิภาพระบบโลจิสติกส์ระหว่างประเทศอยู่ในอันดับไม่ต่ำกว่าอันดับ  
ที่ ๒๕ ตัวชี้วัดที่ ๓.๒ สัดส่วนต้นทุนโลจิสติกส์ต่อผลิตภัณฑ์มวลรวมในประเทศลดลงเหลือร้อยละ ๑๑ ต่อ  
ผลิตภัณฑ์ มวลรวมในประเทศ

หมายเหตุที่ ๖ ไทยเป็นฐานการผลิตอุปกรณ์อิเล็กทรอนิกส์อัจฉริยะที่สำคัญของโลก

เป้าหมายที่ ๑ เศรษฐกิจดิจิทัลภายในประเทศมีการขยายตัวเพิ่มขึ้น ๙  
ตัวชี้วัดที่ ๑.๑ สัดส่วนมูลค่าเพิ่มของอุตสาหกรรมเทคโนโลยีดิจิทัลต่อผลิตภัณฑ์มวลรวมใน  
ประเทศเพิ่มขึ้นเป็นร้อยละ ๓๐ ภายในปี ๒๕๗๐

ตัวชี้วัดที่ ๑.๒ มีกระดานข้อมูลดิจิทัลของภาครัฐที่สามารถติดตามจำนวนธุรกรรมงานบริการ  
ของภาครัฐต้องปรับเปลี่ยนเป็นดิจิทัลทั้งหมดภายในปี ๒๕๗๐

ตัวชี้วัดที่ ๑.๓ อัตราการขยายตัวของมูลค่าเศรษฐกิจดิจิทัลภายในประเทศเพิ่มสูงขึ้นจากการ  
ลงทุนวิจัยและพัฒนา นวัตกรรมเพิ่มขึ้นอย่างน้อยร้อยละ ๕ ของปีฐาน ภายในปี ๒๕๗๐

ตัวชี้วัดที่ ๑.๔ มีการบริการอินเทอร์เน็ตเคลื่อนที่ความเร็วสูงที่มาตรฐานเข้าถึงและพร้อมใช้แก่  
ประชาชน โดยครอบคลุมพื้นที่ทุกหมู่บ้าน พื้นที่ชุมชนและสถานที่ท่องเที่ยว

เป้าหมายที่ ๒ การส่งออกของอุตสาหกรรมอิเล็กทรอนิกส์อัจฉริยะของประเทศเพิ่มขึ้น

ตัวชี้วัดที่ ๒.๑ สัดส่วนการส่งออกในอุตสาหกรรมอิเล็กทรอนิกส์อัจฉริยะในประเทศคิดเป็น  
ร้อยละ ๖๐ ของมูลค่าการส่งออกอุตสาหกรรมไฟฟ้าและอิเล็กทรอนิกส์ทั้งหมดภายในปี ๒๕๗๐

ตัวชี้วัดที่ ๒.๒ มีบุคลากรที่มีทักษะด้านผู้บูรณาการระบบอิเล็กทรอนิกส์อัจฉริยะรองรับรวม  
๔๐๐,๐๐๐ ราย ภายในปี ๒๕๗๐

เป้าหมายที่ ๓ อุตสาหกรรมดิจิทัลและอุตสาหกรรมอิเล็กทรอนิกส์อัจฉริยะของประเทศมี  
ความเข้มแข็งขึ้น

ตัวชี้วัดที่ ๓.๑ จำนวนผู้ประกอบการด้านเทคโนโลยีขนาดใหญ่ของโลกลงทุนในประเทศไทย  
อย่างน้อย ๓ ราย ภายในปี ๒๕๗๐

ตัวชี้วัดที่ ๓.๒ จำนวนสตาร์ทอัพด้านเทคโนโลยีเพิ่มขึ้นไม่น้อยกว่า ๖๐๐๐ แห่ง ภายในปี  
๒๕๗๐

ตัวชี้วัดที่ ๓.๓ มีแรงงานที่เป็นผู้เชี่ยวชาญทางดิจิทัล (ระดับ ๔) ไม่น้อยกว่า ร้อยละ ๖ ของ  
จำนวนประชากรไทยภายในปี ๒๕๗๐

ตัวชี้วัดที่ ๓.๔ มีจุดเชื่อมต่อและแลกเปลี่ยนข้อมูลจราจรอินเทอร์เน็ตระหว่างประเทศที่ทำให้  
ให้บริการดิจิทัลของไทยสามารถแข่งขันได้ ภายในปี ๒๕๗๐

หมายเหตุที่ ๗ ไทยมีวิสาหกิจขนาดกลางและขนาดย่อมที่เข้มแข็ง มีศักยภาพสูง และสามารถ แข่งขันได้

เป้าหมายที่ ๑ วิสาหกิจขนาดกลางและขนาดย่อมมีสภาพแวดล้อมที่เอื้ออำนวยต่อการเติบโต  
และแข่งขันได้

ตัวชี้วัดที่ ๑.๑ (๑) สัดส่วนวิสาหกิจขนาดกลางและขนาดย่อมที่ขึ้นทะเบียนกับสำนักงาน  
ประกันสังคมต่อจำนวนวิสาหกิจขนาดกลางและขนาดย่อมทั้งหมดเพิ่มขึ้นเป็นร้อยละ ๒๐ ในปี ๒๕๗๐ (๒)  
สัดส่วนวิสาหกิจขนาดกลางและขนาดย่อมที่จะทะเบียนภาษีมูลค่าเพิ่มต่อจำนวนวิสาหกิจขนาดกลางและขนาด  
ย่อมทั้งหมดเพิ่มขึ้นเป็นร้อยละ ๕ ในปี ๒๕๗๐ (๓) สัดส่วนวิสาหกิจขนาดกลางและขนาดย่อมที่จดทะเบียนนิติ  
บุคคลต่อจำนวนวิสาหกิจขนาดกลางและขนาดย่อมทั้งหมด เพิ่มขึ้นเป็นร้อยละ ๓๕ ในปี ๒๕๗๐ และ  
(๔) จำนวนวิสาหกิจขนาดกลางและขนาดย่อมรายใหม่ที่จดทะเบียนพาณิชย์ ขยายตัวไม่ต่ำกว่าร้อยละ ๒๐ ในปี  
๒๕๗๐



ตัวชี้วัดที่ ๑.๒ มูลค่าการระดมทุนผ่านตลาดทุน ขยายตัวไม่น้อยกว่าร้อยละ ๑๒ ต่อปี สัดส่วนวิสาหกิจขนาดกลางและขนาดย่อมที่เข้าถึงสินเชื่อต่อจำนวนวิสาหกิจขนาดกลางและขนาดย่อมทั้งหมด เพิ่มขึ้นเป็นร้อยละ ๑๒ ในปี ๒๕๗๐ และสัดส่วนปริมาณสินเชื่อวิสาหกิจขนาดกลางและขนาดย่อมต่อปริมาณสินเชื่อรวม เพิ่มขึ้นเป็นร้อยละ ๖๐ ในปี ๒๕๗๐

ตัวชี้วัดที่ ๑.๓ อันดับความสามารถในการแข่งขันด้านกฎระเบียบทางการค้า ไม่เกินอันดับที่ ๔๐ ในปี ๒๕๗๐ มีการออกกฎหมายลำดับรองภายใต้พระราชบัญญัติการแข่งขันทางการค้า พ.ศ.๒๕๖๐ จำนวนเฉลี่ยไม่น้อยกว่า ๒ ฉบับต่อปี และมีสัดส่วนของจำนวนเรื่องร้องเรียนที่พิจารณาแล้วเสร็จต่อจำนวนเรื่องร้องเรียนรวม เพิ่มขึ้นเป็นร้อยละ ๘๐-๙๐ ต่อปี

ตัวชี้วัดที่ ๑.๔ ระบบฐานข้อมูลวิสาหกิจขนาดกลางและขนาดย่อมที่รัฐบาลและผู้ประกอบการวิสาหกิจขนาดกลางและขนาดย่อมใช้ได้อย่างเรียลไทม์และทั่วถึง

เป้าหมายที่ ๒ วิสาหกิจขนาดกลางและขนาดย่อม มีศักยภาพสูงในการดำเนินธุรกิจ สามารถยกระดับและปรับตัวเข้าสู่ การแข่งขันใหม่

ตัวชี้วัดที่ ๒.๑ สัดส่วนผลิตภัณฑ์มวลรวมของวิสาหกิจขนาดกลางและขนาดย่อมและการส่งออกของวิสาหกิจขนาดกลางและขนาดย่อมเพิ่มขึ้น เป็นร้อยละ ๔๐ ของผลิตภัณฑ์มวลรวมของประเทศ และสัดส่วนมูลค่าการส่งออกของวิสาหกิจขนาดกลางและขนาดย่อมต่อการส่งออกรวมของประเทศเพิ่มขึ้นเป็นร้อยละ ๒๐ ภายในปี ๒๕๗๐

ตัวชี้วัดที่ ๒.๒ สัดส่วนมูลค่าพาณิชย์ของวิสาหกิจขนาดกลางและขนาดย่อมต่อมูลค่าพาณิชย์อิเล็กทรอนิกส์ของประเทศเพิ่มขึ้นไม่น้อยกว่าร้อยละ ๑๐ จากปีฐาน (ปี ๒๕๖๖)

ตัวชี้วัดที่ ๒.๓ วิสาหกิจขนาดกลางและขนาดย่อมที่เป็นผู้ส่งออกรายใหม่เพิ่มขึ้นไม่น้อยกว่า ๒,๐๐๐ รายต่อปี

ตัวชี้วัดที่ ๒.๔ ส่วนแบ่งตลาดภายในประเทศของวิสาหกิจขนาดกลางและขนาดย่อมเพิ่มขึ้นเป็นร้อยละ ๒๕ ในปี ๒๕๗๐

ตัวชี้วัดที่ ๒.๕ มูลค่าการจัดซื้อจากวิสาหกิจขนาดกลางและขนาดย่อมเพิ่มขึ้นเป็นร้อยละ ๒๕ ในปี ๒๕๗๐

ตัวชี้วัดที่ ๒.๖ มูลค่าการจัดซื้อจัดจ้างจากวิสาหกิจขนาดกลางและขนาดย่อมของภาครัฐขยายตัวเฉลี่ย

เป้าหมายที่ ๓ วิสาหกิจขนาดกลางและขนาดย่อมสามารถเข้าถึงและได้รับการส่งเสริมอย่างมีประสิทธิภาพ จากภาครัฐ

ตัวชี้วัดที่ ๓.๑ จำนวนสตาร์ทอัพ ซีรีย ซี เพิ่มขึ้นเป็น ๒๐ ราย ภายในปี ๒๕๗๐

ตัวชี้วัดที่ ๓.๒ จำนวนการจดทะเบียนวิสาหกิจเพื่อสังคมเพิ่มขึ้นไม่น้อยกว่าร้อยละ ๒๕ ต่อปี

เป้าหมายที่ ๔ ไทยมีพื้นที่และเมืองอัจฉริยะที่น่าอยู่ ปลอดภัย เติบโตได้อย่างยั่งยืน

เป้าหมายที่ ๑ การเจริญเติบโตทางเศรษฐกิจของภาคและการลงทุนในเขตเศรษฐกิจพิเศษขยายตัวเพิ่มขึ้น

ตัวชี้วัดที่ ๑.๑ อัตราการเติบโตของรายได้ต่อประชากรในภาค เพิ่มขึ้นไม่น้อยกว่าอัตราการเติบโตของรายได้ต่อประชากรของประเทศ

ตัวชี้วัดที่ ๑.๒ มูลค่าการลงทุนในเขตเศรษฐกิจพิเศษเพิ่มขึ้นตามเป้าหมายในแผนแม่บทภายใต้ยุทธศาสตร์ชาติ พ.ศ. ๒๕๖๑-๒๕๘๐ ประเด็น ๙ เขตเศรษฐกิจพิเศษ โดยเขตพัฒนาพิเศษภาคตะวันออกมีมูลค่าการลงทุน ๕๐๐,๐๐๐ ล้านบาท พื้นที่ระเบียงเศรษฐกิจภาคใต้มีมูลค่าการลงทุน ๑๐๐,๐๐๐ ล้านบาท และเขตพัฒนาเศรษฐกิจพิเศษชายแดนมีมูลค่า ๑๐,๐๐๐ ล้านบาท

เป้าหมายที่ ๒ ความไม่เสมอภาคในการกระจายรายได้ของภาคลดลง

ตัวชี้วัดที่ ๒.๑ สัมประสิทธิ์ความไม่เสมอภาคในการกระจายรายได้ของภาคต่ำกว่าสัมประสิทธิ์ความไม่เสมอภาคของประเทศ ๑๑

ตัวชี้วัดที่ ๒.๒ สัดส่วนผู้มีงานทำในแต่ละภาคเพิ่มสูงขึ้นกว่าสัดส่วนผู้มีงานทำของภาคในปี ๒๕๖๓ ยกเว้นกรุงเทพมหานครมีสัดส่วนผู้มีงานทำไม่เกินร้อยละ ๑๓ ของจำนวนผู้มีงานทำทั้งหมด

เป้าหมายที่ ๓ การพัฒนาเมืองให้มีความน่าอยู่ อย่างยั่งยืน มีความพร้อมในการรับมือและปรับตัว ต่อการเปลี่ยนแปลงทุกรูปแบบ เพื่อให้ประชาชนทุกกลุ่มมีคุณภาพชีวิตที่ดีอย่างทั่วถึง

ตัวชี้วัดที่ ๓.๑ เมืองอัจฉริยะมีจำนวนรวมทั้งสิ้นไม่ต่ำกว่า ๑๐๕ พื้นที่ ภายในปี ๒๕๗๐

ตัวชี้วัดที่ ๓.๒ เมืองน่าอยู่อย่างยั่งยืนมีจำนวนมากขึ้น

หมวดหมู่ที่ ๙ ไทยมีความยากจนข้ามรุ่นลดลง และคนไทยทุกคนมีความคุ้มครองทางสังคม ที่เพียงพอเหมาะสม

เป้าหมายที่ ๑ คริวเรือนที่มีแนวโน้มกลายเป็นคริวเรือนยากจนข้ามรุ่น มีโอกาสในการเลื่อนสถานะ ทางเศรษฐกิจและสังคม จนสามารถหลุดพ้นจากความยากจนได้อย่างยั่งยืน

ตัวชี้วัดที่ ๑.๑ ทุกคริวเรือนที่มีสถานะยากจนข้ามรุ่นในปี ๒๕๖๕ หลุดพ้นจากความยากจนข้ามรุ่นภายในปี ๒๕๗๐

ตัวชี้วัดที่ ๑.๒ อัตราการเข้าเรียนสุทธิของเด็กจากคริวเรือนยากจนข้ามรุ่นระดับมัธยมศึกษาตอนต้นไม่ต่ำกว่าร้อยละ ๑๐๐ มัธยมศึกษาตอนปลายหรือเทียบเท่าไม่ต่ำกว่าร้อยละ ๗๐

ตัวชี้วัดที่ ๑.๓ เด็กจากคริวเรือนยากจนข้ามรุ่นเติบโตไปเป็นแรงงานที่มีทักษะ หรือสำเร็จการศึกษาในระดับอุดมศึกษาหรือเทียบเท่า เพิ่มขึ้นไม่ต่ำกว่าร้อยละ ๕๐

ตัวชี้วัดที่ ๑.๔ เด็กปฐมวัยในคริวเรือนที่ยากจนมีปัญหาและพัฒนาการไม่เป็นไปตามเกณฑ์ ร้อยละ ๒๐

เป้าหมายที่ ๒ คนทุกช่วงวัยได้รับความคุ้มครองทางสังคมที่เพียงพอต่อการดำรงชีวิต

หมวดหมู่ที่ ๑๐ ไทยมีเศรษฐกิจหมุนเวียนและสังคมคาร์บอนต่ำ

เป้าหมายที่ ๑ การเพิ่มมูลค่าจากเศรษฐกิจหมุนเวียน และการใช้ทรัพยากรอย่างมีประสิทธิภาพ

ตัวชี้วัดที่ ๑.๑ มูลค่าผลิตภัณฑ์มวลรวมในประเทศด้วยเศรษฐกิจหมุนเวียนเพิ่มขึ้นสามารถสนับสนุนการขยายตัวทางเศรษฐกิจได้ไม่น้อยกว่าร้อยละ ๑ ในปี ๒๕๗๐

ตัวชี้วัดที่ ๑.๒ การบริโภควัสดุในประเทศมีปริมาณลดลงไม่น้อยกว่าร้อยละ ๒๕ ในปี ๒๕๗๐

ตัวชี้วัดที่ ๑.๓ ดัชนีการหมุนเวียนวัสดุสำหรับผลิตภัณฑ์เป้าหมาย (พลาสติก) วัสดุก่อสร้าง, เกษตร-อาหาร) เพิ่มขึ้นไม่น้อยกว่าร้อยละ ๑๐ ในปี ๒๕๗๐

เป้าหมายที่ ๒ การอนุรักษ์ พื้นฟูและใช้ประโยชน์จากทรัพยากรธรรมชาติอย่างยั่งยืน

เป้าหมายที่ ๓ การสร้างสังคมคาร์บอนต่ำและยั่งยืน

หมวดหมู่ที่ ๑๑ ไทยสามารถลดความเสี่ยงและผลกระทบจากภัยธรรมชาติและการเปลี่ยนแปลงสภาพภูมิอากาศ

เป้าหมายที่ ๑ ความเสียหายและผลกระทบจากภัยธรรมชาติและการเปลี่ยนแปลงสภาพภูมิอากาศลดลง

ตัวชี้วัดที่ ๑.๑ จำนวนประชาชนที่เสียชีวิต สูญหาย และได้รับผลกระทบโดยตรงจากธรรมชาติ ลดลง จากค่าเฉลี่ยของแผนพัฒนาฯ ฉบับที่ในแต่ละภัย

ตัวชี้วัดที่ ๑.๒ ความสูญเสียทางเศรษฐกิจจากภัยธรรมชาติโดยตรงต่อผลิตภัณฑ์มวลรวมของประเทศ (รวมถึงความเสียหายที่เกิดกับโครงสร้างพื้นฐานและการหยุดชะงักของการบริการขั้นพื้นฐานที่สำคัญ) ลดลงเมื่อเทียบกับค่าเฉลี่ยแผนพัฒนาฯ ฉบับที่

ตัวชี้วัดที่ ๑.๓ จำนวนพื้นที่และมูลค่าความเสียหายจากภัยธรรมชาติลดลงเมื่อเทียบกับค่าเฉลี่ยในแผนพัฒนาฯ ฉบับที่ ๑๒

เป้าหมายที่ ๒ ความเสี่ยงจากภัยธรรมชาติและการเปลี่ยนแปลงสภาพภูมิอากาศลดลง

ตัวชี้วัดที่ ๒.๑ มีแผนที่แสดงพื้นที่เสี่ยงจากภัยธรรมชาติและการเปลี่ยนแปลงสภาพภูมิอากาศในระดับพื้นที่ โดยเฉพาะในพื้นที่สำคัญด้านต่าง ๆ หรือระดับจังหวัดอย่างครอบคลุม และเชื่อมโยงกับฐานข้อมูลของมิติทางเศรษฐกิจ สังคมและสิ่งแวดล้อมที่สำคัญ

ตัวชี้วัดที่ ๒.๒ การมีแผนจัดการป้องกันความเสี่ยงจากภัยธรรมชาติและการเปลี่ยนแปลงสภาพภูมิอากาศในระดับพื้นที่โดยเฉพาะพื้นที่สำคัญ เพิ่มขึ้นอย่างน้อย ๓ พื้นที่

ตัวชี้วัดที่ ๒.๓ การเตือนภัยมีประสิทธิภาพ (ครอบคลุมภัยสำคัญสามารถเชื่อมโยงระดับพื้นที่ระดับประเทศ และระดับโลก มีความแม่นยำ ทันต่อเวลา และสามารถเข้าถึงกลุ่มเปราะบางได้)

เป้าหมายที่ ๓ สังคมไทยมีภูมิคุ้มกันจากภัยธรรมชาติและการเปลี่ยนแปลงสภาพภูมิอากาศ

ตัวชี้วัดที่ ๓.๑ ชุมชนท้องถิ่นอาสาสมัคร และเครือข่ายที่สามารถบริหารจัดการความเสี่ยงจากภัยธรรมชาติและการเปลี่ยนแปลงสภาพภูมิอากาศเบื้องต้นได้ด้วยตนเอง เพิ่มขึ้นเป็นร้อยละ ๘๐ ภายในปี ๒๕๗๐ และมีการจัดฝึกอบรมด้านการป้องกันและบรรเทาผลกระทบจากภัยธรรมชาติและการเปลี่ยนแปลงสภาพภูมิอากาศครอบคลุมทุกพื้นที่ของประเทศ

ตัวชี้วัดที่ ๓.๒ การมีส่วนร่วมในการส่งข้อมูลจากพื้นที่เกิดภัยเข้าสู่ระบบเตือนภัยส่วนกลาง

ตัวชี้วัดที่ ๓.๓ องค์กรปกครองส่วนท้องถิ่นมีองค์ความรู้ และมีแผนในการจัดการด้านภัยธรรมชาติและ การเปลี่ยนแปลงสภาพภูมิอากาศ

ตัวชี้วัดที่ ๓.๔ ประชาชนสามารถเข้าถึงและใช้ประโยชน์จากระบบประกันภัยพิพฒนาการเกษตรและ ภัยธรรมชาติ

ตัวชี้วัดที่ ๓.๕ มีกองทุนเพื่อสนับสนุนการป้องกันและลดผลกระทบจากภัยธรรมชาติและ การเปลี่ยนแปลงสภาพภูมิอากาศ รวมถึงการศึกษาวิจัยและเป็นแหล่งเงินรับประกันภัยต่อ

หมายเหตุที่ ๑๒ ไทยมีกำลังคนสมรรถนะสูง มุ่งเรียนรู้อย่างต่อเนื่อง ตอบโจทย์การพัฒนา แห่งอนาคต

เป้าหมายที่ ๑ คนไทยได้รับการพัฒนาอย่างเต็มศักยภาพในทุกช่วงวัย มีสมรรถนะที่จำเป็นสำหรับ โลกยุคใหม่ มีคุณลักษณะตามบรรทัดฐานที่ดีของสังคม มีคุณธรรม จริยธรรม และมีภูมิคุ้มกัน ต่อการเปลี่ยนแปลงอย่างพลิกโฉมฉบับพลันของโลก สามารถดำรงชีวิตร่วมกันในสังคม ได้อย่างสงบสุข

ตัวชี้วัดที่ ๑.๑ ดัชนีพัฒนาการเด็กสมัยเพิ่มขึ้นเป็นร้อยละ ๘๘ เมื่อสิ้นสุดแผนฯ

ตัวชี้วัดที่ ๑.๒ นักเรียนที่มีสมรรถนะที่ไม่ถึงระดับพื้นฐานของทั้ง ๓ วิชาในแต่ละโรงเรียน ลดลงร้อยละ ๘ เมื่อสิ้นสุดแผนฯ

ตัวชี้วัดที่ ๑.๓ ทุนชีวิตเด็กและเยาวชนไทยเพิ่มขึ้นร้อยละ ๓ เมื่อสิ้นสุดแผนฯ

ตัวชี้วัดที่ ๑.๔ จำนวนนักศึกษาที่เข้าร่วมการจัดการศึกษาเพื่อพัฒนาบัณฑิตฐานสมรรถนะเพิ่มเป็นร้อยละ ๓๐

ตัวชี้วัดที่ ๑.๕ ผลผลิตภาพแรงงานเพิ่มขึ้นไม่ต่ำกว่าร้อยละ ๔ ต่อปี

ตัวชี้วัดที่ ๑.๖ จำนวนผู้สูงอายุที่ประสบปัญหาความยากจนหลายมิติลดลงร้อยละ ๒๐ ของจำนวนผู้สูงอายุ ที่ยากจนต่อปี

เป้าหมายที่ ๒ กำลังคนมีสมรรถนะสูง สอดคล้องกับความต้องการของภาคการผลิตเป้าหมาย และสามารถ สร้างงานอนาคต

ตัวชี้วัดที่ ๒.๑ ดัชนีความสามารถในการแข่งขันของสภาเศรษฐกิจโลก ๖ ด้านทักษะ มีคะแนนเพิ่มขึ้นร้อยละ ๒๐ เมื่อสิ้นสุดแผนฯ

ตัวชี้วัดที่ ๒.๒ การจัดอันดับในด้านบุคลากรผู้มีความสามารถสถาบันการศึกษาด้านการบริหารธุรกิจมีคะแนนเพิ่มขึ้น ร้อยละ ๓ ต่อปี

ตัวชี้วัดที่ ๒.๓ จำนวนและมูลค่าของธุรกิจสตาร์ทอัพเพิ่มขึ้น

เป้าหมายที่ ๓ ประชาชนทุกกลุ่มเข้าถึงการเรียนรู้ตลอดชีวิต

ตัวชี้วัดที่ ๓.๑ การประเมินสมรรถนะผู้ใหญ่ในระดับนานาชาติของคนไทยในทุกด้าน ไม่ต่ำกว่าค่าเฉลี่ยของประเทศที่เข้ารับการประเมิน

ตัวชี้วัดที่ ๓.๒ กลุ่มประชากรอายุ ๑๕-๒๔ ปี ที่ไม่ได้เรียน ไม่ได้ทำงาน หรือไม่ได้ฝึกอบรม ไม่เกินร้อยละ ๕ เมื่อสิ้นสุดแผนฯ

หมวดหมายที่ ๑๓ ไทยมีภาครัฐที่ทันสมัย มีประสิทธิภาพ และตอบโจทย์ประชาชน

เป้าหมายที่ ๑ การบริการภาครัฐ มีคุณภาพ เข้าถึงได้

ตัวชี้วัดที่ ๑.๑ ความพึงพอใจในคุณภาพการให้บริการของภาครัฐ ไม่น้อยกว่าร้อยละ ๙๐

เป้าหมายที่ ๒ ภาครัฐที่มีขีดสมรรถนะสูง คล่องตัว

ตัวชี้วัดที่ ๒.๑ ผลการสำรวจรัฐบาลอิเล็กทรอนิกส์ในองค์ประกอบรัฐบาลอิเล็กทรอนิกส์ ดัชนีการมีส่วนร่วมทางอิเล็กทรอนิกส์ ดัชนีทุนมนุษย์ และดัชนีการให้บริการภาครัฐออนไลน์ ไม่ต่ำกว่าอันดับที่ ๔๐ ของโลก และมีคะแนนไม่ต่ำกว่า ๐.๘๒ ๑๔

### 1.3 แผนพัฒนาภาค / แผนพัฒนากลุ่มจังหวัด / แผนพัฒนาจังหวัด

#### 1) แผนพัฒนาภาคตะวันออกเฉียงเหนือ (พ.ศ.2566 – 2570)

##### ยุทธศาสตร์การพัฒนาภาคตะวันออกเฉียงเหนือ

- (1) ปรับโครงสร้างการผลิตสู่การพึ่งตนเองตามแนวปรัชญาเศรษฐกิจพอเพียง และปรับระบบการผลิตที่สร้างมูลค่าเพิ่มอย่างสมดุล เพื่อคงความเป็นฐานเศรษฐกิจอย่างยั่งยืน เช่น การพัฒนาประสิทธิภาพการผลิตและสร้างมูลค่าเพิ่มให้ผลิตภัณฑ์การเกษตร
- (2) ยกระดับการค้าและบริการให้ได้มาตรฐาน ท้นต่อการเปลี่ยนแปลงของกระแสตลาด เน้นการพัฒนาบุคลากร โครงสร้างพื้นฐาน และสิ่งอำนวยความสะดวกต่าง ๆ เช่น ระบบโลจิสติกส์เพื่อสนับสนุนการค้าการพัฒนาแหล่งท่องเที่ยว
- (3) พัฒนาเมืองศูนย์กลางความเจริญและเมืองชายแดนเพื่อรองรับการเชื่อมโยงในระดับนานาชาติ
- (4) พัฒนาคนและสังคมให้พร้อมรับการเปลี่ยนแปลง มีความมั่นคงและอยู่เย็นเป็นสุขร่วมกัน เช่น ด้านสุขภาพ ด้านการศึกษา แรงงาน ฯลฯ
- (5) พัฒนาศักยภาพของสถาบันครอบครัวและชุมชนให้มีความเข้มแข็งในการพัฒนาที่นำไปสู่การพึ่งตนเอง มีภูมิคุ้มกันตามหลักปรัชญาเศรษฐกิจพอเพียง
- (6) บริหารจัดการทรัพยากรธรรมชาติและสิ่งแวดล้อมอย่างยั่งยืน เน้นการอนุรักษ์ฟื้นฟูและใช้ประโยชน์อย่างสมดุล และเตรียมการป้องกันและรับมือภัยธรรมชาติ

#### 2) แผนพัฒนากลุ่มจังหวัด

กลุ่มจังหวัดภาคตะวันออกเฉียงเหนือตอนกลาง ประกอบไปด้วย จังหวัดขอนแก่น กาฬสินธุ์ ร้อยเอ็ด และมหาสารคาม

##### 2.1 เป้าหมาย

- เพิ่มขีดความสามารถการแข่งขัน
- เพิ่มรายได้
- เพิ่มการลงทุน

##### 2.2 แนวคิดการพัฒนา

จะใช้จุดแข็งกลุ่มจังหวัด (ด้านการเกษตร การค้า การลงทุน) หลักปรัชญาเศรษฐกิจพอเพียง การมีส่วนร่วม และการพึ่งพาตนเองเป็นปัจจัยพื้นฐานในการพัฒนาทางด้านเศรษฐกิจให้เข้มแข็ง เพื่อเพิ่มขีดความสามารถในการแข่งขัน และเชื่อมโยงไปสู่การลงทุนอุตสาหกรรมแปรรูปพืชอาหาร และพลังงานจากภาคเอกชน และวิสาหกิจ SMEs โดยการใช้ภูมิปัญญาท้องถิ่น และเทคโนโลยีที่เหมาะสม เพื่อสร้างหลักประกันความมั่นคงทางเศรษฐกิจและสังคมที่มีคุณภาพ ภายใต้หลักธรรมาภิบาล



## 2.3 ประเด็นการพัฒนาและจุดเน้น

### ประเด็นการพัฒนา

- 1) สร้างความแข็งแกร่งให้กับภาคการเกษตรและเชื่อมโยงไปสู่การลงทุน
- 2) พัฒนาความพร้อมของพื้นที่ให้เป็นพื้นที่ที่น่าลงทุน

### จุดเน้นของการพัฒนา

- 1) ลดต้นทุนการผลิต
- 2) เพิ่มผลผลิตต่อไร่
- 3) เพิ่มคุณภาพของผลผลิต (มาตรฐาน / ความปลอดภัย)
- 4) พัฒนาโครงสร้างพื้นฐาน (Place)
- 5) พัฒนาทักษะแรงงาน
- 6) พัฒนาการแปรรูปเพื่อการลงทุน (productivity)

## 3) แผนพัฒนาจังหวัดมหาสารคาม

### 3.1 วิสัยทัศน์และพันธกิจจังหวัดมหาสารคาม

วิสัยทัศน์ ของจังหวัดมหาสารคาม “เป็นแหล่งผลิตสินค้าเกษตรและอาหารคุณภาพ ศูนย์กลางบริการทางการศึกษาและวัฒนธรรม ประชาชนมีคุณภาพชีวิตที่ดี”

#### พันธกิจ

- 1) ส่งเสริมการเกษตรกรรมของจังหวัด และปรับปรุงโครงสร้างพื้นฐานที่เอื้อต่อการผลิต
- 2) ส่งเสริมสนับสนุนให้ประชาชนน้อมนำปรัชญาเศรษฐกิจพอเพียงมาใช้ในการดำรงชีวิต
- 3) ส่งเสริมอุตสาหกรรมอาหารและพลังงานทดแทนที่เชื่อมโยงกับฐานการผลิตของท้องถิ่น
- 4) เสริมสร้างและพัฒนาคุณภาพชีวิตของประชาชน ทั้งด้านสุขภาพกายและสุขภาพจิต มีความปลอดภัยในชีวิตและทรัพย์สิน เป็นสังคมเข้มแข็งและได้รับบริการพื้นฐานอย่างเท่าเทียมและทั่วถึง

### 3.2 เป้าประสงค์ในภาพรวมของจังหวัดมหาสารคาม

เพื่อให้บรรลุวิสัยทัศน์ที่กำหนดไว้ จึงมีการกำหนดเป้าประสงค์ที่สำคัญไว้ ดังนี้

- 1) ภาคการเกษตรมีความเข้มแข็งและสามารถสร้างมูลค่าเพิ่มให้กับจังหวัด
- 2) การพัฒนาเศรษฐกิจของจังหวัดเติบโตอย่างสมดุลและยั่งยืน
- 3) เป็นศูนย์กลางบริการทางการศึกษาและวัฒนธรรม
- 4) ประชาชนมีคุณภาพชีวิตที่ดี

#### ประเด็นยุทธศาสตร์

เพื่อให้การพัฒนาจังหวัดเป็นไปตามกรอบวิสัยทัศน์และเป้าประสงค์ที่กำหนดไว้ จึงได้กำหนดประเด็นยุทธศาสตร์การพัฒนาของจังหวัดใน 4 ประเด็นยุทธศาสตร์ ดังนี้

ประเด็นยุทธศาสตร์ที่ 1 : ปรับปรุงโครงสร้างการผลิตด้านการเกษตรให้เอื้อต่อการผลิตสินค้าเกษตรและอาหารคุณภาพ

**ประเด็นยุทธศาสตร์ที่ 2 :** ส่งเสริมการค้า การลงทุน และการท่องเที่ยวเชิงสร้างสรรค์และวัฒนธรรม เป็นมิตรกับสิ่งแวดล้อม

**ประเด็นยุทธศาสตร์ที่ 3 :** ส่งเสริมและพัฒนาการจัดการศึกษาเพื่อยกระดับสู่การเป็นศูนย์กลางบริการทาง การศึกษาและวัฒนธรรมของภาคตะวันออกเฉียงเหนือ

**ประเด็นยุทธศาสตร์ที่ 4 :** พัฒนาคุณภาพชีวิตของประชาชน สู้สังคมผู้รักสามัคคี เทิดทูนสถาบันของชาติ เอื้ออาทรและสมานฉันท์

#### 1.4 ยุทธศาสตร์การพัฒนาขององค์กรปกครองส่วนท้องถิ่นในเขตจังหวัดมหาสารคาม วิสัยทัศน์

**“มุ่งสร้างสังคมแห่งการเรียนรู้ และการบริหารจัดการที่รอบด้าน  
เพื่อยกระดับคุณภาพชีวิตของประชาชน”**

ยุทธศาสตร์การพัฒนาขององค์กรปกครองส่วนท้องถิ่นในเขตจังหวัดมหาสารคาม (พ.ศ. 2566 - 2570)

**ยุทธศาสตร์ที่ 1** การจัดการศึกษาและสร้างสังคมแห่งการเรียนรู้ในท้องถิ่น

**ยุทธศาสตร์ที่ 2** การสร้างความเข้มแข็งของสังคมและชุมชนในท้องถิ่น

**ยุทธศาสตร์ที่ 3** การพัฒนาโครงสร้างการผลิตและสร้างความมั่นคงทางเศรษฐกิจในท้องถิ่น

**ยุทธศาสตร์ที่ 4** การพัฒนาและเสริมสร้างประสิทธิภาพองค์กร

#### 2.ยุทธศาสตร์ขององค์กรปกครองส่วนท้องถิ่น

##### 2.1 วิสัยทัศน์

**“บริหารงานด้วยคุณธรรม ส่งเสริมอาชีพ สร้างรายได้  
พัฒนาสังคมและเศรษฐกิจอย่างยั่งยืน”**

##### 2.2 ยุทธศาสตร์

1. ยุทธศาสตร์การพัฒนาด้านโครงสร้างพื้นฐาน
2. ยุทธศาสตร์การพัฒนาด้านสังคมและส่งเสริมคุณภาพชีวิต
3. ยุทธศาสตร์การพัฒนาด้านการจัดระเบียบชุมชนสังคมและความสงบเรียบร้อย
4. ยุทธศาสตร์การพัฒนาด้านการวางแผนการส่งเสริมการลงทุนพาณิชย์กรรมและการท่องเที่ยว
5. ยุทธศาสตร์การพัฒนาด้านการบริหารจัดการและการอนุรักษ์ทรัพยากรธรรมชาติและสิ่งแวดล้อม
6. ยุทธศาสตร์การพัฒนาด้านการศึกษาศาสนาและวัฒนธรรม
7. ยุทธศาสตร์การพัฒนาด้านสาธารณสุข
8. ยุทธศาสตร์การพัฒนาด้านการเมืองและการบริหาร

##### 2.3 เป้าประสงค์

1. เพื่อพัฒนาด้านโครงสร้างพื้นฐาน
2. เพื่อพัฒนาด้านสังคมและส่งเสริมคุณภาพชีวิต

3. เพื่อพัฒนาด้านการจัดระเบียบชุมชนสังคมและความสงบเรียบร้อย
4. เพื่อพัฒนาด้านการวางแผนการส่งเสริมการลงทุนพาณิชย์กรรมและการท่องเที่ยว
5. เพื่อพัฒนาด้านการบริหารจัดการและการอนุรักษ์ทรัพยากรธรรมชาติและสิ่งแวดล้อม
6. เพื่อพัฒนาด้านการศึกษาศาสนาและวัฒนธรรม
7. เพื่อพัฒนาด้านสาธารณสุข
8. เพื่อพัฒนาด้านการเมืองและการบริหาร

#### 2.4 ตัวชี้วัด

1. กรณีโครงการโครงสร้างพื้นฐาน วัดคุณภาพงานจากการที่ คณะกรรมการตรวจรับงานจ้างตรวจรับงานโดยจะต้องได้คุณภาพงานที่ดี ไม่มีปัญหาและข้อท้วงติง
2. กรณีโครงการด้านอื่นๆ วัดจากการบรรลุวัตถุประสงค์ที่กำหนดไว้ในโครงการทุกประการ

#### 2.5 ค่าเป้าหมาย

ยุทธศาสตร์	เป้าหมาย
1. ยุทธศาสตร์การพัฒนาด้านโครงสร้างพื้นฐาน	การก่อสร้าง ปรับปรุง บำรุงรักษาโครงสร้างพื้นฐานต่างๆในพื้นที่ เช่น ถนน สะพาน รางระบายน้ำท่อลอดเหลี่ยม ท่อ คสล. หอกระจายข้าว ระบบน้ำอุปโภคบริโภค อาคารต่างๆ สิ่งก่อสร้างใน฼าปนสถาน ป้ายจราจร กระจกโค้ง ป้องกันอุบัติเหตุ ไฟกระพริบ ฯลฯ
2. ยุทธศาสตร์การพัฒนาด้านสังคมและส่งเสริมคุณภาพชีวิต	โครงการพัฒนาสังคมและส่งเสริมคุณภาพชีวิตต่างๆ เช่น การช่วยเหลือผู้สูงอายุ ผู้พิการ ผู้ป่วยเอดส์ ผู้ยากไร้ ผู้ด้อยโอกาส โครงการพัฒนาหมู่บ้านในด้านสังคมและส่งเสริมคุณภาพชีวิต ส่งเสริมการสหกรณ์ ส่งเสริมเยาวชน สตรี อุดหนุน อปท.อื่น ส่วนราชการหรือหน่วยอื่นของรัฐ องค์กรประชาชน องค์กรการกุศล องค์กรที่จัดตั้งตามกฎหมาย เพื่อดำเนินโครงการที่มีวัตถุประสงค์เพื่อพัฒนาด้านสังคมและส่งเสริมคุณภาพชีวิต ฯลฯ
ยุทธศาสตร์	เป้าหมาย
3. ยุทธศาสตร์การพัฒนาด้านการจัดระเบียบชุมชนสังคมและความสงบเรียบร้อย	ดำเนินการหรืออุดหนุนหน่วยงานที่ดำเนินการแก้ไขปัญหาอาเสพติดเพิ่มศักยภาพการปฏิบัติงานให้แก่ อปพร.ฝึกรบมราชฎรในหมู่บ้านให้มีความรู้

	ปลูกจิตสำนึกให้ราษฎรมีความสามัคคี ประองตอง สมานฉันท์ เพื่อความมั่นคงของชาติเพิ่ม ประสิทธิภาพ การป้องกันและบรรเทาสาธารณภัย และลดอุบัติเหตุบนท้องถนน ฯลฯ
4. ยุทธศาสตร์การพัฒนาด้านการวางแผนการส่งเสริมการ ลงทุนพาณิชย์กรรมและการท่องเที่ยว	พัฒนา วางแผน ส่งเสริมการลงทุนและการพาณิชย์ กรรม พัฒนา วางแผน ส่งเสริมการท่องเที่ยวในพื้นที่ตำบล หนองซอนและอำเภอเชียงยืน
5. ยุทธศาสตร์การพัฒนาด้านการบริหารจัดการและการ อนุรักษ์ทรัพยากรธรรมชาติและสิ่งแวดล้อม	การบริหารจัดการและการอนุรักษ์ ทรัพยากรธรรมชาติและสิ่งแวดล้อม เช่น ปลูก ต้นไม้ในป่าชุมชนป่าต้นน้ำ ป่าสาธารณะ ปลูกหญ้า แฝก อนุรักษ์ฟื้นฟูแหล่งน้ำ สร้างและซ่อมแซมฝาย ชะลอน้ำ ตามพระราชดำริ เป็นต้น
6. ยุทธศาสตร์การพัฒนาด้านการศึกษาศาสนาและ วัฒนธรรม	พัฒนา ส่งเสริม สนับสนุน การศึกษาทั้งในระบบและ นอกระบบ อนุรักษ์และจรรโลงไว้ซึ่งการศาสนาและวัฒนธรรม เช่น -โครงการบรรพชาสามเณรภาคฤดูร้อน -โครงการรดน้ำดำหัวผู้สูงอายุ -โครงการสวดมนต์ข้ามปี ฯลฯ
7. ยุทธศาสตร์การพัฒนาด้านสาธารณสุข	การป้องกันและระงับโรคติดต่อต่างๆควบคุม ป้องกันโรคระบาดในพื้นที่ พัฒนา ส่งเสริม สนับสนุนการบริการสาธารณสุขของ หมู่บ้านกองทุนหลักประกันสุขภาพ อบต.หนองซอน ฯลฯ สร้างเสริมสุขภาวะในชุมชน เช่นการจัดการ แข่งขันกีฬา การส่งนักกีฬาเข้าร่วมการแข่งขัน ฯลฯ
8. ยุทธศาสตร์การพัฒนาด้านการเมืองและการบริหาร	เพื่อพัฒนาระบบการเมืองในระบอบ ประชาธิปไตยอันมีพระมหากษัตริย์ทรงเป็น ประมุข เพื่อให้การบริหารงานมีประสิทธิภาพและ ประสิทธิผลสูงสุด

## 2.6 กลยุทธ์

1. ยุทธศาสตร์การพัฒนาด้านโครงสร้างพื้นฐาน
  - 1.1 กลยุทธ์การพัฒนาด้านโครงสร้างพื้นฐาน
2. ยุทธศาสตร์การพัฒนาด้านสังคมและส่งเสริมคุณภาพชีวิต
  - 2.1 กลยุทธ์การพัฒนาด้านสังคมและส่งเสริมคุณภาพชีวิต
3. ยุทธศาสตร์การพัฒนาด้านการจัดระเบียบชุมชนสังคมและความสงบเรียบร้อย
  - 3.1 กลยุทธ์การพัฒนาด้านการจัดระเบียบชุมชนและรักษาความสงบเรียบร้อย
4. ยุทธศาสตร์การพัฒนาด้านการวางแผนการส่งเสริมการลงทุนพาณิชย์กรรมและการท่องเที่ยว
  - 4.1 กลยุทธ์การพัฒนาด้านการวางแผนการส่งเสริมการลงทุนพาณิชย์กรรมและการท่องเที่ยว
5. ยุทธศาสตร์การพัฒนาด้านการบริหารจัดการและการอนุรักษ์ทรัพยากรธรรมชาติและสิ่งแวดล้อม
  - 5.1 กลยุทธ์การพัฒนาด้านการบริหารจัดการและการอนุรักษ์ทรัพยากรธรรมชาติและสิ่งแวดล้อม
6. ยุทธศาสตร์การพัฒนาด้านการศึกษาศาสนาและวัฒนธรรม
  - 6.1 กลยุทธ์การพัฒนาด้านการศึกษา
  - 6.2 กลยุทธ์การพัฒนาด้านการศาสนาและวัฒนธรรม
7. ยุทธศาสตร์การพัฒนาด้านสาธารณสุข
  - 7.1 กลยุทธ์การพัฒนาด้านการป้องกันและระงับโรคติดต่อ
  - 7.2 กลยุทธ์การพัฒนาด้านสาธารณสุข
  - 7.3 กลยุทธ์การพัฒนาด้านสุขภาพ
8. ยุทธศาสตร์การพัฒนาด้านการเมืองและการบริหาร
  - 8.1 กลยุทธ์การพัฒนาด้านการเมืองในระบอบประชาธิปไตยอันมีพระมหากษัตริย์ทรงเป็นประมุข
  - 8.2 กลยุทธ์การพัฒนาด้านการบริหารงาน

## 2.7 จุดยืนทางยุทธศาสตร์

จุดยืนทางยุทธศาสตร์ (Positioning) ขององค์การบริหารส่วนตำบลหนองซอน

การกำหนดจุดยืนทางยุทธศาสตร์ (Positioning) ขององค์การบริหารส่วนตำบลหนองซอนกำหนดการพัฒนาที่ครอบคลุมกิจกรรมต่างๆขององค์การบริหารส่วนตำบลหนองซอนที่เกี่ยวข้องกับยุทธศาสตร์การพัฒนาด้านจำนวน 8 ยุทธศาสตร์ และ 12 กลยุทธ์ ดังนี้

1. ยุทธศาสตร์การพัฒนาด้านโครงสร้างพื้นฐาน
  - 1.1 กลยุทธ์การพัฒนาด้านโครงสร้างพื้นฐาน
2. ยุทธศาสตร์การพัฒนาด้านสังคมและส่งเสริมคุณภาพชีวิต
  - 2.1 กลยุทธ์การพัฒนาด้านสังคมและส่งเสริมคุณภาพชีวิต
3. ยุทธศาสตร์การพัฒนาด้านการจัดระเบียบชุมชนสังคมและความสงบเรียบร้อย
  - 3.1 กลยุทธ์การพัฒนาด้านการจัดระเบียบชุมชนและรักษาความสงบเรียบร้อย
4. ยุทธศาสตร์การพัฒนาด้านการวางแผนการส่งเสริมการลงทุนพาณิชย์กรรมและการท่องเที่ยว



- 4.1 กลยุทธ์การพัฒนาด้านการวางแผนการส่งเสริมการลงทุนพาณิชยกรรมและการท่องเที่ยว
- 5.ยุทธศาสตร์การพัฒนาด้านการบริหารจัดการและการอนุรักษ์ทรัพยากรธรรมชาติและสิ่งแวดล้อม
  - 5.1 กลยุทธ์การพัฒนาด้านการบริหารจัดการและการอนุรักษ์ทรัพยากรธรรมชาติและสิ่งแวดล้อม
- 6.ยุทธศาสตร์การพัฒนาด้านการศึกษาและวัฒนธรรม
  - 6.1 กลยุทธ์การพัฒนาด้านการศึกษา
  - 6.2 กลยุทธ์การพัฒนาด้านการศึกษาและวัฒนธรรม
- 7.ยุทธศาสตร์การพัฒนาด้านสาธารณสุข
  - 7.1 กลยุทธ์การพัฒนาด้านการป้องกันและระงับโรคติดต่อ
  - 7.2 กลยุทธ์การพัฒนาด้านสาธารณสุข
  - 7.3 กลยุทธ์การพัฒนาด้านสุขภาพ
- 8.ยุทธศาสตร์การพัฒนาด้านการเมืองและการบริหาร
  - 8.1 กลยุทธ์การพัฒนาด้านการเมืองในระบอบประชาธิปไตยอันมีพระมหากษัตริย์ทรงเป็นประมุข
  - 8.2 กลยุทธ์การพัฒนาด้านการบริหารงาน

### 2.8 ความเชื่อมโยงของยุทธศาสตร์ในภาพรวม

ในภาพรวมแล้วยุทธศาสตร์การพัฒนาขององค์การบริหารส่วนตำบลหนองซอน มุ่งพัฒนา 8 ด้าน ได้แก่ การพัฒนาด้านโครงสร้างพื้นฐานการพัฒนาด้านสังคมและส่งเสริมคุณภาพชีวิตการพัฒนาด้านการจัดระเบียบชุมชนสังคมและความสงบเรียบร้อยการพัฒนาด้านการวางแผนการส่งเสริมการลงทุนพาณิชยกรรมและการท่องเที่ยวการพัฒนาด้านการบริหารจัดการและการอนุรักษ์ทรัพยากรธรรมชาติและสิ่งแวดล้อมการพัฒนาด้านการศึกษาและวัฒนธรรมการพัฒนาด้านสาธารณสุขการพัฒนาด้านการเมืองและการบริหาร

### 3.การวิเคราะห์เพื่อพัฒนาท้องถิ่น

#### 3.1 การวิเคราะห์กรอบการจัดทำยุทธศาสตร์ขององค์กรปกครองส่วนท้องถิ่น

##### 1. วิเคราะห์ SWOT ในมิติด้านบุคลากรและทรัพยากรบุคคลในพื้นที่ (Man)

จุดแข็ง(Strengths)	จุดอ่อน(Weaknesses)
1. อัตรากำลังคนทำงานในองค์กรมีจำนวนมากเมื่อเปรียบเทียบกับองค์กรที่มีรายได้เทียบเท่ากัน 2. การถ่ายโอนโรงเรียนมาสังกัด อบต. ทำให้มีอัตรากำลังเสริมจากโรงเรียนในการปฏิบัติกิจกรรมโครงการต่างๆ 4. ประชากรมีประมาณหกพันกว่าคนถือเป็นจำนวนที่	1. ปัญหาด้านทรัพยากรบุคคลที่มีมากเกินงาน เช่น การจ้างงาน 2. เจ้าหน้าที่ใน อบต.ต้องเสียสละเวลาดำเนินการด้านธุรการ การเงิน ฯลฯ ให้กับโรงเรียน

เหมาะสมไม่มากไม่น้อยเกินไปทำให้สามารถให้บริการ สาธารณะได้อย่างทั่วถึง	
<b>โอกาส(Opportunities)</b>	<b>อุปสรรค (Threats)</b>
1. กรมส่งเสริมการปกครองท้องถิ่นมีการเพิ่มเติม อัตรากำลังในโรงเรียน เช่น ตำแหน่ง ภารโรง โดยไม่ใช้ งบประมาณของ อบต.	1. กรมส่งเสริมฯจัดสรรเงินค่าตอบแทนครูผู้ดูแลเด็ก ไม่ครบตามเงินเดือนที่แท้จริง ให้ อบต.จ่ายส่วนเพิ่ม
<b>ความได้เปรียบเชิงยุทธศาสตร์</b>	<b>ความท้าทายเชิงยุทธศาสตร์</b>
1. จำนวนบุคลากรมากทำให้ได้เปรียบองค์กรอื่นใน การจัดทำโครงการ กิจกรรมต่างๆ	1. จะมีวิธีการลดจำนวนบุคลากรเพื่อประหยัด งบประมาณอย่างไร 2. การลดจำนวนบุคลากรลงแต่เสริมประสิทธิภาพ การปฏิบัติงานให้มากขึ้นได้อย่างไร

## 2. วิเคราะห์ SWOT ในมิติด้านการเงิน (Money)

<b>จุดแข็ง(Strengths)</b>	<b>จุดอ่อน(Weaknesses)</b>
1. ปัจจุบันมีเจ้าหน้าที่ที่มีความเชี่ยวชาญระบบ e-laas หลายคน	1. มีการตั้งงบประมาณแบบขาดดุลมาโดยตลอด ทำให้ การบริหารงบประมาณขาดประสิทธิภาพและมี ปัญหา 2. ปัญหาด้านระบบบัญชี การเงิน คดีความต่างๆใน อดีตมีจำนวนมาก จนทำให้หน่วยตรวจสอบ เช่น สตง.มองว่าเป็นองค์กรที่มีความเสี่ยงด้านการเงิน 3. วัฒนธรรมการจัดสรรงบประมาณแบบเอาหมู่บ้าน เป็นเกณฑ์ ไม่ได้นำเอาปัญหาและความต้องการเป็น เกณฑ์
<b>โอกาส(Opportunities)</b>	<b>อุปสรรค (Threats)</b>
1. ได้รับสนับสนุนงบประมาณจากกระทรวงการพัฒนา สังคมและความมั่นคงของมนุษย์ในการเป็น อบต. ต้นแบบ ด้านสวัสดิการสังคม	1. รัฐจัดสรรงบประมาณให้ท้องถิ่นค่อนข้างน้อยเมื่อ เทียบกับภารกิจ และส่วนใหญ่เป็นเงินผ่าน เช่น งบ อาหารกลางวัน เบี้ยผู้สูงอายุ ผู้พิการ เอดส์ งบ สาธารณสุขมูลฐาน
<b>ความได้เปรียบเชิงยุทธศาสตร์</b>	<b>ความท้าทายเชิงยุทธศาสตร์</b>
1. การดำเนินงานด้านสังคม สวัสดิการ และสังคม สงเคราะห์ได้รับงบประมาณสนับสนุนจากหลาย หน่วยงานของกระทรวงการพัฒนาสังคมและความ	1. จะมีวิธีการใดที่จะสามารถปรับงบประมาณสู่ระบบ งบประมาณสมดุล 2. จะมีวิธีการเปลี่ยนแปลงวัฒนธรรมการจัดสรร

มั่นคงของมนุษย์ ทำให้ประหยัดงบประมาณในด้านนี้ สามารถนำงบประมาณไปเสริมในด้านอื่นๆที่ยังเป็นจุดอ่อน	งบประมาณเพื่อแก้ไขปัญหาด้านงบประมาณได้อย่างไร
---	---

### 3. วิเคราะห์ SWOT ในมิติด้านทรัพยากร วัสดุ ครุภัณฑ์ เครื่องมือเครื่องใช้ (Material)

จุดแข็ง(Strengths)	จุดอ่อน(Weaknesses)
1. มีรถชุดตกขนาดเล็กไว้คอยช่วยเหลือประชาชน เช่น ชุดวิชาชีพออกจากแหล่งน้ำ เป็นต้น	1. ที่ทำงานคับแคบ ไม่มีที่จอดรถพนักงานและผู้มาติดต่อราชการ 2. การเรียกใช้รถชุดตกได้ง่ายทำให้บางครั้งนำไปดำเนินการในสิ่งที่ไม่จำเป็นเร่งด่วน ทำให้เกิดการสิ้นเปลืองโดยใช่เหตุ
โอกาส(Opportunities)	อุปสรรค (Threats)
1. สามารถประสานยืมครุภัณฑ์ยานพาหนะที่มีราคาแพงจาก อปท.ข้างเคียง เช่น รถกระเช้าของเทศบาลตำบลเชียงยืน	1.ครุภัณฑ์คอมพิวเตอร์ที่มีอยู่เริ่มชำรุดและล้าสมัย
ความได้เปรียบเชิงยุทธศาสตร์	ความท้าทายเชิงยุทธศาสตร์
1. การมีรถชุดตกขนาดเล็กทำให้ประหยัดงบประมาณในการจ้างเหมาเอกชน	1. จะมีวิธีการปรับปรุงที่ทำการให้ทัดเทียมกับ อปท. อื่นๆได้อย่างไรภายใต้งบประมาณที่จำกัด

### 4. วิเคราะห์ SWOT ในมิติด้านการบริหารจัดการ (Management)

จุดแข็ง(Strengths)	จุดอ่อน(Weaknesses)
1. การถ่ายโอนโรงเรียนทำให้ อปท.ใกล้ชิดกับการศึกษามากขึ้น มีองค์ความรู้ด้านการศึกษามากขึ้น	1. การถ่ายโอนโรงเรียนทำให้มีภาระในการบริหารงานและการปฏิบัติงานมากกว่าองค์กรที่ไม่ถ่ายโอนโรงเรียน
โอกาส(Opportunities)	อุปสรรค (Threats)
1. กรมส่งเสริมการปกครองท้องถิ่นมีเว็บไซต์รวมหนังสือสั่งการต่างๆ รวมระเบียบกฎหมาย รวมระบบสารสนเทศต่างๆ	1. ปัญหาในระเบียบข้อกฎหมายที่ยังไม่ครอบคลุมความต้องการของประชาชน เช่น ไฟไหม้บ้านหลังเดียว รัฐให้การช่วยเหลือไม่ได้ เป็นต้น 2. ปัญหาข้อระเบียบกฎหมายที่ไม่ชัดเจนของส่วนกลางในด้านการบริหารการศึกษา เช่น เด็กปฐมวัยที่ไร้สัญชาติจะมีสิทธิได้รับสวัสดิการอาหารกลางวัน อาหารเสริมนมหรือไม่ เป็นต้น 3.สำนักงานตรวจเงินแผ่นดินตรวจสอบ อปท.อย่าง

	เข้มข้น บางครั้งปัญหาไม่ได้เกิดที่ อปท.แต่เป็นปัญหา ระเบียบกฎหมายที่ส่วนกลางกำหนดมามีปัญหา ในทางปฏิบัติ เช่น ปัญหาฉีควัคซีนโรคพิษสุนัขบ้าได้ หรือไม่ ฯลฯ
<b>ความได้เปรียบเชิงยุทธศาสตร์</b>	<b>ความท้าทายเชิงยุทธศาสตร์</b>
1.มีองค์ความรู้ด้านการจัดและบริหารการศึกษา มากกว่า อปท.อื่นๆ	1. จะทำให้บุคลากรมีความรู้เรื่องระเบียบกฎหมายให้ ถ่องแท้เพื่อการปรับใช้ในพื้นที่ให้ได้อย่างมี ประสิทธิภาพได้อย่างไร

#### 5. วิเคราะห์ SWOT ในมิติด้านบริบทของพื้นที่ ธรรมชาติและสิ่งแวดล้อม

จุดแข็ง(Strengths)	จุดอ่อน(Weaknesses)
1. มีแหล่งท่องเที่ยวในพื้นที่ 2. มีหมู่บ้านเศรษฐกิจพอเพียงดีเด่นระดับอำเภอ 3. มีขนาดพื้นที่ประมาณ 33.63 ตารางกิโลเมตร ไม้ ใหญ่เกินไป ทำให้การบริการสาธารณะเป็นไปอย่าง ทั่วถึง	1. มีโรงโม่หินในพื้นที่อาจทำให้เกิดโรคทางเดินหายใจ ในคน 2. มีทางแยก ที่เป็นอันตราย 1 แห่ง 3. พื้นที่ มีปัญหายาเสพติด โสเภณีเด็ก เด็กไม่เข้า ศึกษาในสถานศึกษา ปัญหาที่อยู่อาศัยที่ไม่มีเอกสาร สิทธิ
โอกาส(Opportunities)	อุปสรรค (Threats)
1. การเข้าสู่ AEC จะทำให้มีนักท่องเที่ยวมาเที่ยวใน พื้นที่มากขึ้น สร้างรายได้ให้แก่ราษฎรในพื้นที่	1. มีถนนหลายสายในพื้นที่ที่เป็นทรัพย์สินของ หน่วยงานอื่น เช่น กรมทางหลวงชนบท องค์การ บริหารส่วนจังหวัด ซึ่งเมื่อมีปัญหาเกิดขึ้นกับถนน ได้รับการแก้ไขที่ล่าช้า 2. ราชการส่วนกลางถ่ายโอนภารกิจมากมายให้ ท้องถิ่นแต่ไม่ถ่ายโอนงบประมาณให้ท้องถิ่นเพื่อเป็น ค่าบริหารจัดการ เช่น การถ่ายโอนถนนมาให้ท้องถิ่น แต่ไม่ถ่ายโอนงบประมาณเพื่อบำรุงรักษาซ่อมแซม
<b>ความได้เปรียบเชิงยุทธศาสตร์</b>	<b>ความท้าทายเชิงยุทธศาสตร์</b>
1.ทำเลที่ตั้งของตำบลมีแหล่งท่องเที่ยวที่โดดเด่นมาก	1. การทำอย่างไรเพื่อบริหารจัดการกับปัญหาคนไร้ สถานะทางทะเบียน ยาเสพติด โสเภณีเด็ก เด็กไม่เข้า ศึกษาในสถานศึกษา ปัญหาที่อยู่อาศัยที่ไม่มีเอกสารสิทธิ 2. วางนโยบายไม่รับถ่ายโอนภารกิจที่ไม่พร้อมจะ ดำเนินการ

### 3.2 การประเมินสถานการณ์สภาพแวดล้อมภายนอกที่เกี่ยวข้อง

#### 3.2.1) การเปลี่ยนแปลงในประเทศที่จะส่งผลกระทบต่อ อบต.

- รัฐธรรมนูญฉบับใหม่จะส่งผลกระทบต่อองค์กรปกครองส่วนท้องถิ่นอย่างไร
- แนวโน้มการยกฐานะจาก อบต. เป็นเทศบาลทั่วประเทศ
- แนวโน้มการควมรวมองค์กรปกครองส่วนท้องถิ่นที่มีพื้นที่ในตำบลเดียวกันให้มีองค์กรเดียว
- การเพิ่มขึ้นหรือลดลงของการจัดสรรเงินงบประมาณให้ อบต.

#### 3.2.2) การเปลี่ยนแปลงในระดับภูมิภาคที่จะส่งผลกระทบต่อ อบต.

AEC หรือ Asean Economics Community คือการรวมตัวของชาติในอาเซียน 10 ประเทศ โดยมี ไทยพม่าลาวเวียดนามมาเลเซียสิงคโปร์อินโดนีเซียฟิลิปปินส์กัมพูชาบรูไน เพื่อที่จะให้มีผลประโยชน์ทางเศรษฐกิจร่วมกัน จะมีรูปแบบคล้ายๆ กลุ่ม Euro Zone นั้นเอง จะทำให้มีผลประโยชน์อำนาจต่อรองต่างๆ กับ คู่ค้าได้มากขึ้น และการนำเข้า ส่งออกของชาติในอาเซียนก็จะเสรี ยกเว้นสินค้าบางชนิดที่แต่ละประเทศอาจจะขอไว้ไม่ลดภาษีนำเข้า (เรียกว่าสินค้าอ่อนไหว)

Asean จะรวมตัวเป็น ประชาคมเศรษฐกิจอาเซียนและมีผลเป็นรูปธรรม ณ วันที่ 31 ธันวาคม 2558 ณ วันนั้นจะทำให้ภูมิภาคนี้เปลี่ยนแปลงไปอย่างมากโดย AEC Blueprint (แบบพิมพ์เขียว) หรือแนวทางที่จะให้ AEC เป็นไปคือ

1. การเป็นตลาดและฐานการผลิตเดียวกัน
2. การเป็นภูมิภาคที่มีขีดความสามารถในการแข่งขันสูง
3. การเป็นภูมิภาคที่มีการพัฒนาทางเศรษฐกิจที่เท่าเทียมกัน
4. การเป็นภูมิภาคที่มีการบูรณาการเข้ากับเศรษฐกิจโลก

จากการที่องค์กรบริหารส่วนตำบลหนองซอนได้กำหนดยุทธศาสตร์การพัฒนา ไว้จำนวน 8 ยุทธศาสตร์ ดังนั้น จึงวิเคราะห์การเปลี่ยนแปลงในระดับภูมิภาค หรือ การเข้าสู่ AEC ที่จะส่งผลกระทบต่อ องค์กรบริหารส่วนตำบลหนองซอน ในยุทธศาสตร์ต่างๆ ดังนี้

#### 1. ยุทธศาสตร์การพัฒนาด้านโครงสร้างพื้นฐาน

การเข้าสู่ประชาคมเศรษฐกิจอาเซียน (AEC) ของไทย ทำให้องค์กรปกครองส่วนท้องถิ่น โดยเฉพาะอย่างยิ่งองค์กรบริหารส่วนตำบลหนองซอน ต้องให้ความสำคัญกับการพัฒนาโครงสร้างพื้นฐานเพื่อรองรับการหลั่งไหลเข้ามาของประชากรประเทศเพื่อนบ้านไม่ว่าจะเข้ามาในฐานะนักท่องเที่ยว คนทำงาน หรือ การอื่นใด การพัฒนาโครงสร้างพื้นฐานที่สำคัญ เช่น ถนน ป้ายจราจรที่มีภาษาอังกฤษและภาษาต่างประเทศที่จำเป็น เป็นต้น

#### 2. ยุทธศาสตร์การพัฒนาด้านสังคมและส่งเสริมคุณภาพชีวิต

ปัญหาสังคมจะรุนแรงถ้าไม่ได้รับการวางแผนที่ดี เนื่องจากจะมีขยะจำนวนมากมากขึ้นปัญหา การแบ่งชนชั้น ถ้าคนไทยทำงานกับคนต่างชาติที่ด้อยกว่า อาจมีการแบ่งชนชั้นกันได้จะมีชุมชนสลัมเกิดขึ้น



และอาจมี พม่า ทาวน ลาว ทาวน กัมพูชา ทาวน ปัญหาอาชญากรรมจะรุนแรง สถิติการก่ออาชญากรรมจะเพิ่มขึ้นอย่างมากจากชนชั้นที่มีปัญหาคนจะทำผิดกฎหมายมากขึ้นเนื่องจากไม่รู้กฎหมาย

### 3. ยุทธศาสตร์การพัฒนาด้านการจัดระเบียบชุมชนสังคมและความสงบเรียบร้อย

การเข้าสู่ประชาคมเศรษฐกิจอาเซียน (AEC) ของไทย ทำให้องค์กรปกครองส่วนท้องถิ่น โดยเฉพาะอย่างยิ่งองค์การบริหารส่วนตำบลหนองซอน ต้องให้ความสำคัญกับการจัดระเบียบชุมชนสังคมและความสงบเรียบร้อยมากขึ้น เนื่องจากกฎหมายและวัฒนธรรมของแต่ละชนชาติอาจมีความแตกต่างกัน ดังนั้น อาจมีการฝ่าฝืนกฎหมายจากชาวต่างประเทศในไทยมากขึ้นทั้งโดยตั้งใจและความไม่รู้กฎหมาย อีกทั้ง อาจเกิดปัญหาอาชญากรรม ยาเสพติด เพิ่มมากขึ้นจากการหลั่งไหลของแรงงานต่างด้าวที่เข้ามาทำงานในไทยมากขึ้น

### 4. ยุทธศาสตร์การพัฒนาด้านการวางแผนการส่งเสริมการลงทุนพาณิชย์ยกรรมและการท่องเที่ยว

องค์การบริหารส่วนตำบลหนองซอน ต้องเร่งบูรณาการร่วมกับแหล่งท่องเที่ยวในพื้นที่ รวมทั้งร่วมบูรณาการการทำงานกับโรงแรม รีสอร์ท ที่พักในพื้นที่ เพื่อพัฒนาไปสู่ความยั่งยืนของแหล่งท่องเที่ยวดังกล่าว

### 5. ยุทธศาสตร์การพัฒนาด้านการบริหารจัดการและการอนุรักษ์ทรัพยากรธรรมชาติและสิ่งแวดล้อม

การบุกรุกพื้นที่ป่าอาจมีมากขึ้น ด้วยสาเหตุทั้งที่เกิดจากคนไทยและชาวต่างชาติ สาเหตุที่เกิดจากคนไทยคือ การเพิ่มขึ้นของจำนวนประชากรทำให้ที่ทำกินไม่เพียงพอต่อความต้องการ หรือการขายที่ดินให้นายทุนต่างชาติแล้วไม่มีที่ทำกินจึงต้องไปเปิดป่าใหม่ ส่วนสาเหตุจากชาวต่างชาติ อาจมีนายทุนเข้ามาทำลายทรัพยากรธรรมชาติและสิ่งแวดล้อม เช่น การตัดไม้เพื่อผลประโยชน์ทางเศรษฐกิจ การเข้าสัมปทานเหมืองแร่ หรือทรัพยากรธรรมชาติที่สำคัญอื่นๆ

### 6. ยุทธศาสตร์การพัฒนาด้านการศึกษา ศาสนา และวัฒนธรรม

#### การศึกษา

ภาษาอังกฤษยังเป็นภาษาที่คนไทยมีความเชี่ยวชาญในการสื่อสารน้อยกว่าประเทศอื่นๆ ในอาเซียน ดังนั้น องค์การบริหารส่วนตำบลหนองซอน จึงได้เริ่มต้นสนับสนุน ส่งเสริมการนำครูชาวต่างชาติจากมูลนิธิกระจกเงาเข้ามาสอนภาษาอังกฤษโดยการให้อยู่กินกับชาวบ้าน โรงเรียนในพื้นที่ เพื่อนำร่องไปสู่โครงการอื่นๆ ในการเร่งรัดพัฒนาให้ประชาชนในพื้นที่มีทักษะในการสนทนาภาษาอังกฤษเพิ่มมากขึ้น

#### ศาสนา

อาจเกิดความขัดแย้งในการเผยแพร่ศาสนาของชาวต่างชาติที่เดินทางเข้ามาในไทยมากขึ้น เช่น อาจมีการเผยแพร่ศาสนาคริสต์ ศาสนาอิสลาม อาจมีการกระทบกระทั่งกันระหว่างผู้นับถือศาสนาที่แตกต่างกัน เช่น ชาวคริสต์เียนมาท่องเที่ยวในวัดที่เป็นแหล่งท่องเที่ยวและมีการลบลู่อย่างรู้เท่าไม่ถึงการณ์ เป็นต้น

#### วัฒนธรรม

ประชาสังคมและวัฒนธรรมอาเซียน (ASEAN SOCIO-CULTURAL COMMUNITY) มีแผนปฏิบัติการด้านสังคมและวัฒนธรรมอาเซียนระบุในแผนปฏิบัติการเวียงจันทน์ที่สำคัญ คือ การพัฒนามนุษย์และการสร้างอัตลักษณ์อาเซียน ต้องสร้างความตระหนักรู้ถึงความแตกต่างในมรดกทางวัฒนธรรม เช่น มุสลิมมี

อาหารที่เป็นข้อห้าม ตามธรรมเนียมบรูไนไม่มีการจับมือกับเพศตรงข้าม การใช้มือซ้ายในการส่งของหรือนามบัตรให้แก่ชาวมุสลิมถือเป็นสิ่งไม่สุภาพ เป็นต้น

#### 7.ยุทธศาสตร์การพัฒนาด้านสาธารณสุข

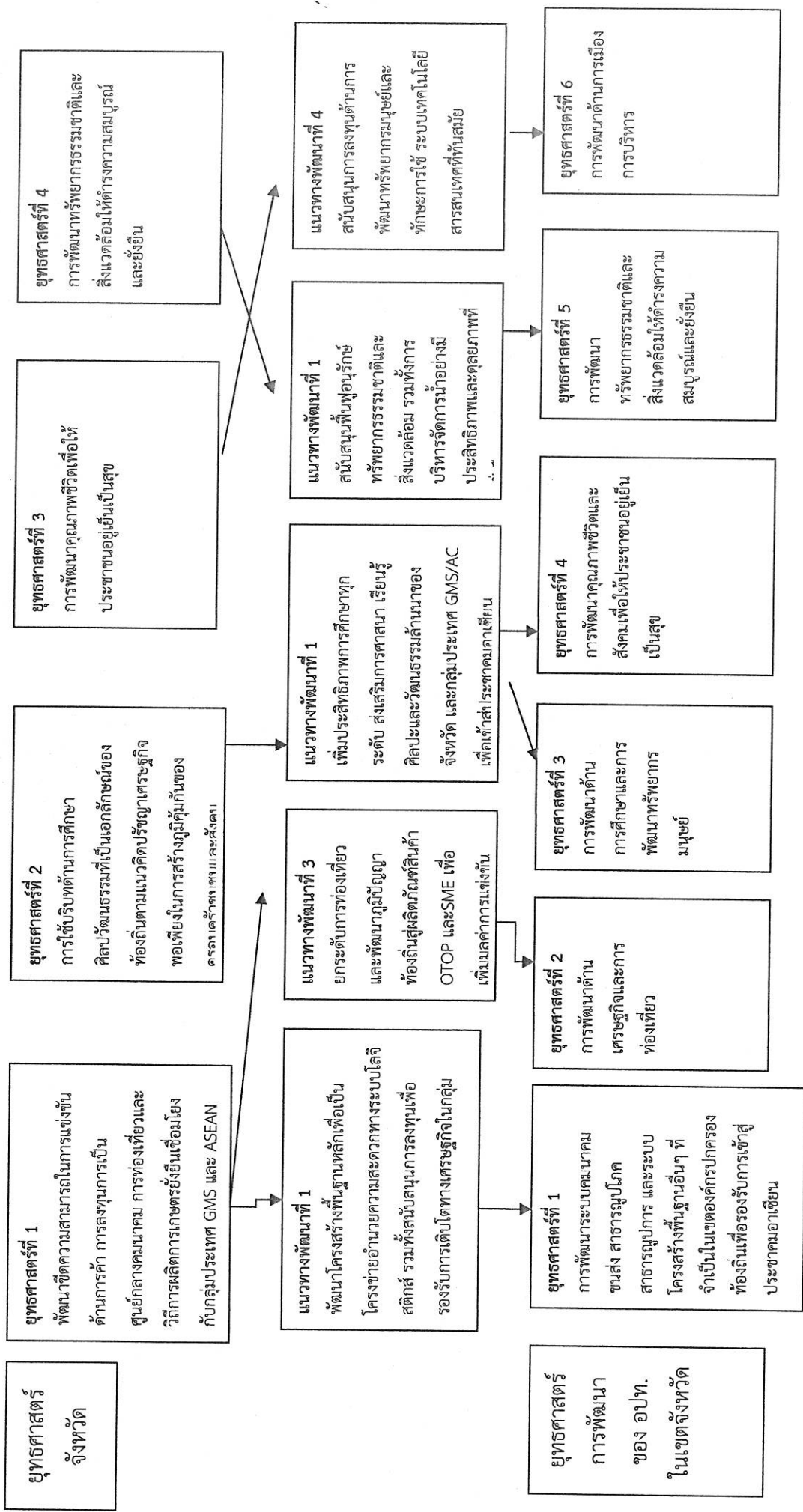
ปัญหาด้านสาธารณสุขที่สำคัญคงหนีไม่พ้น โรคติดต่อที่สำคัญ ไม่ว่าจะเป็น โครเอดส์ ไข้เลือดออก SARs ไข้หวัดนกและโรคอื่น ๆ ที่มีผลมาจากการเคลื่อนย้ายแรงงานเข้ามาในไทย การค้ามนุษย์และการท่องเที่ยว มีความเสี่ยงต่อการปนเปื้อน การแพร่ระบาดของโรคศัตรูพืชและโรคระบาดสัตว์

#### 8.ยุทธศาสตร์การพัฒนาด้านการเมืองและการบริหาร

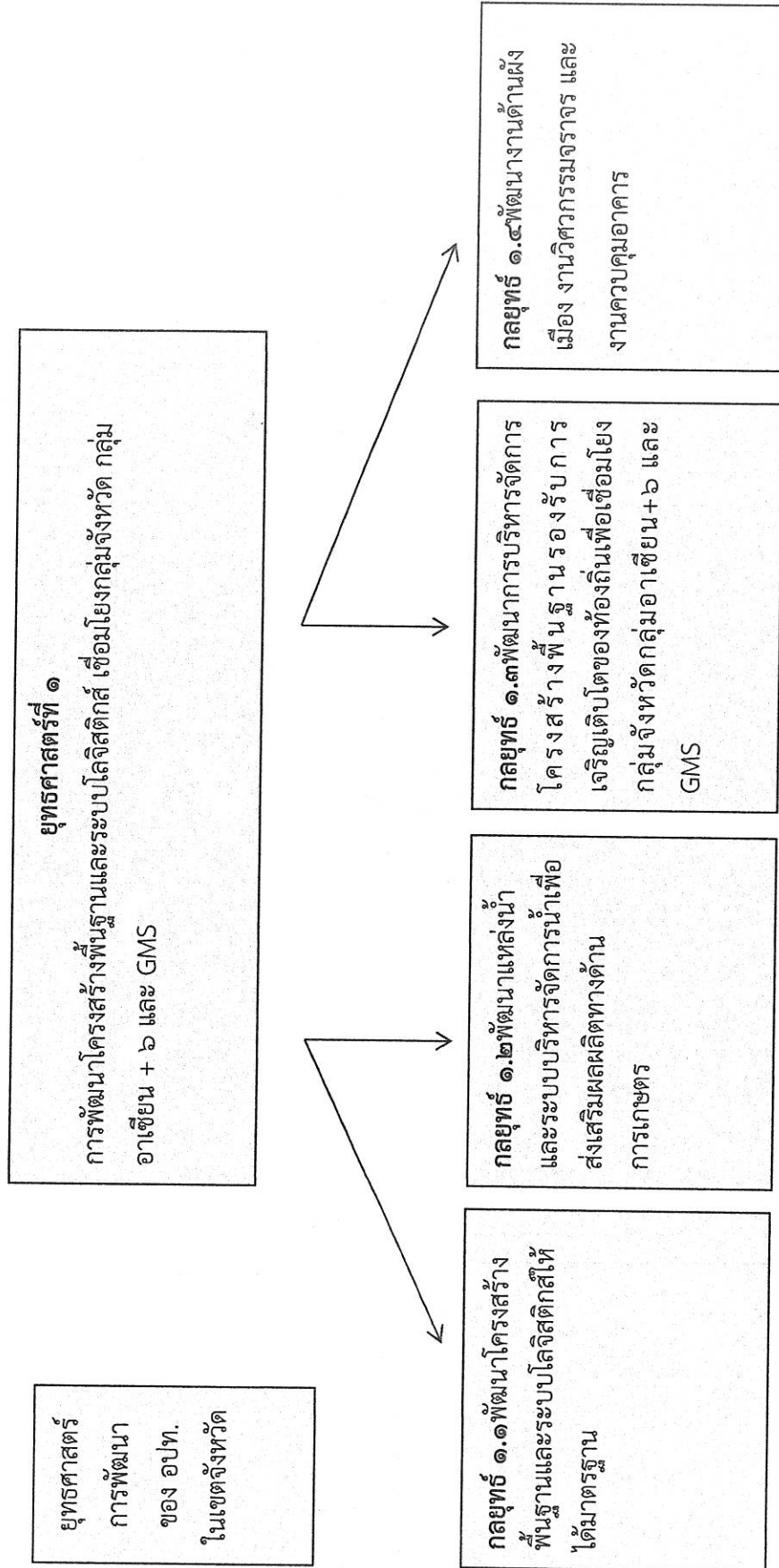
ด้านการเมืองในระดับชาติอาจยังความขัดแย้งด้านการเมืองระหว่างรัฐสมาชิกด้วยกันเอง รวมทั้งปัญหาการก่อการร้ายที่เป็นผลมาจากการเมือง ซึ่งประเทศใดประเทศหนึ่งไม่สามารถแก้ไขได้โดยลำพัง

การบริหารภาครัฐต้องเร่งรัดพัฒนาให้ตอบสนองการให้บริการ โดยเฉพาะอย่างยิ่งการให้บริการในด้านการอนุญาต อนุมัติ ต่างๆ ซึ่งต้องมีคู่มือภาษาอังกฤษ จีน เป็นต้น เพื่อสื่อสารกับชาวต่างชาติที่ต้องการทำนิติกรรมต่างๆซึ่งเกี่ยวกับรัฐ เช่น การเสียภาษีบำรุงท้องที่ การเสียภาษีป้าย เป็นต้น อีกทั้งเจ้าหน้าที่ภาครัฐจำเป็นต้องพัฒนาการใช้ภาษาอังกฤษให้อยู่ในระดับที่สื่อสารกับผู้ใช้บริการที่เป็นชาวต่างชาติ



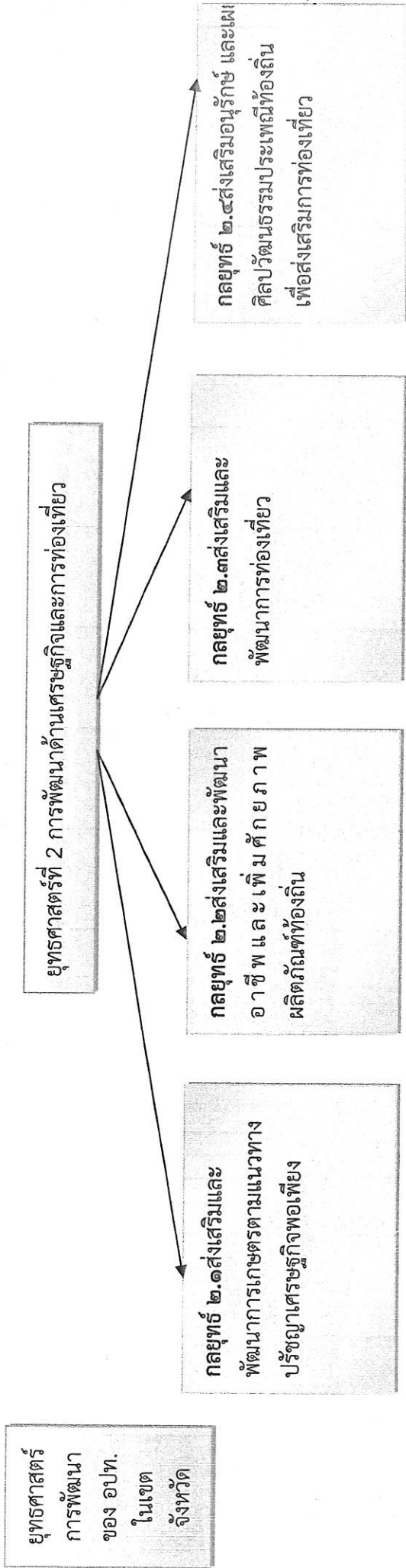


ยุทธศาสตร์การพัฒนาของ อปท. ในเขตจังหวัด และแนวทางการพัฒนาของ อปท. ในเขตจังหวัด

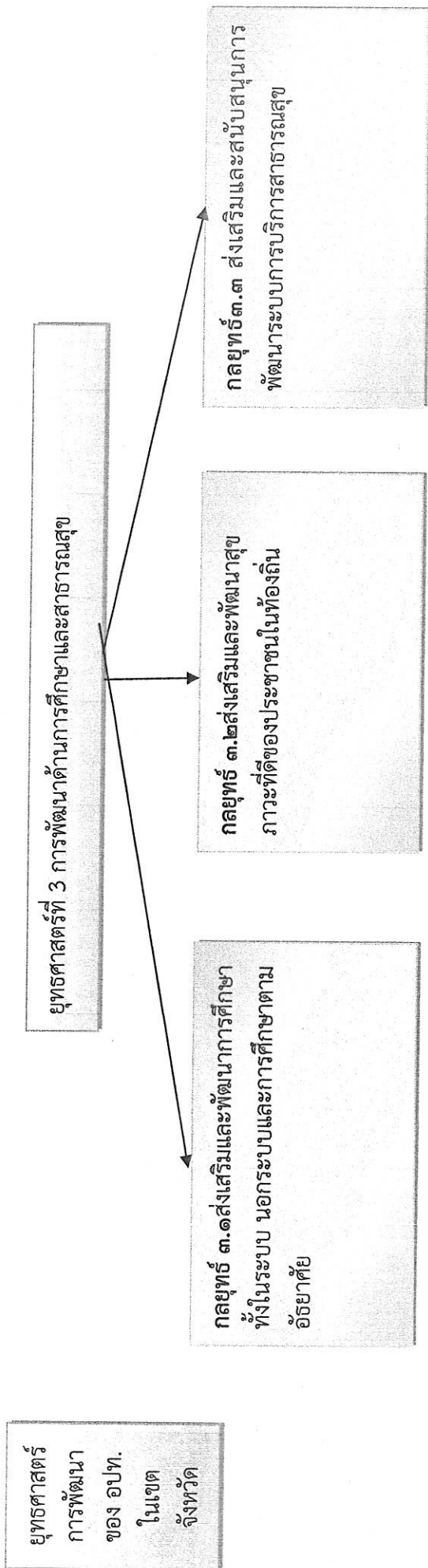




ยุทธศาสตร์การพัฒนาของ อปท. ในเขตจังหวัด และแนวทางการพัฒนาของ อปท. ในเขตจังหวัด



ยุทธศาสตร์การพัฒนาของ อปท.ในเขตจังหวัด และแนวทางการพัฒนาของ อปท.ในเขตจังหวัด



ยุทธศาสตร์การพัฒนาของ อปท.ในเขตจังหวัด และแนวทางการพัฒนาของ อปท.ในเขตจังหวัด

ยุทธศาสตร์  
การพัฒนา  
ของ อปท.  
ในเขต  
จังหวัด

ยุทธศาสตร์ที่ 4 การพัฒนาคุณภาพชีวิตและการป้องกันบรรเทาสาธารณภัย

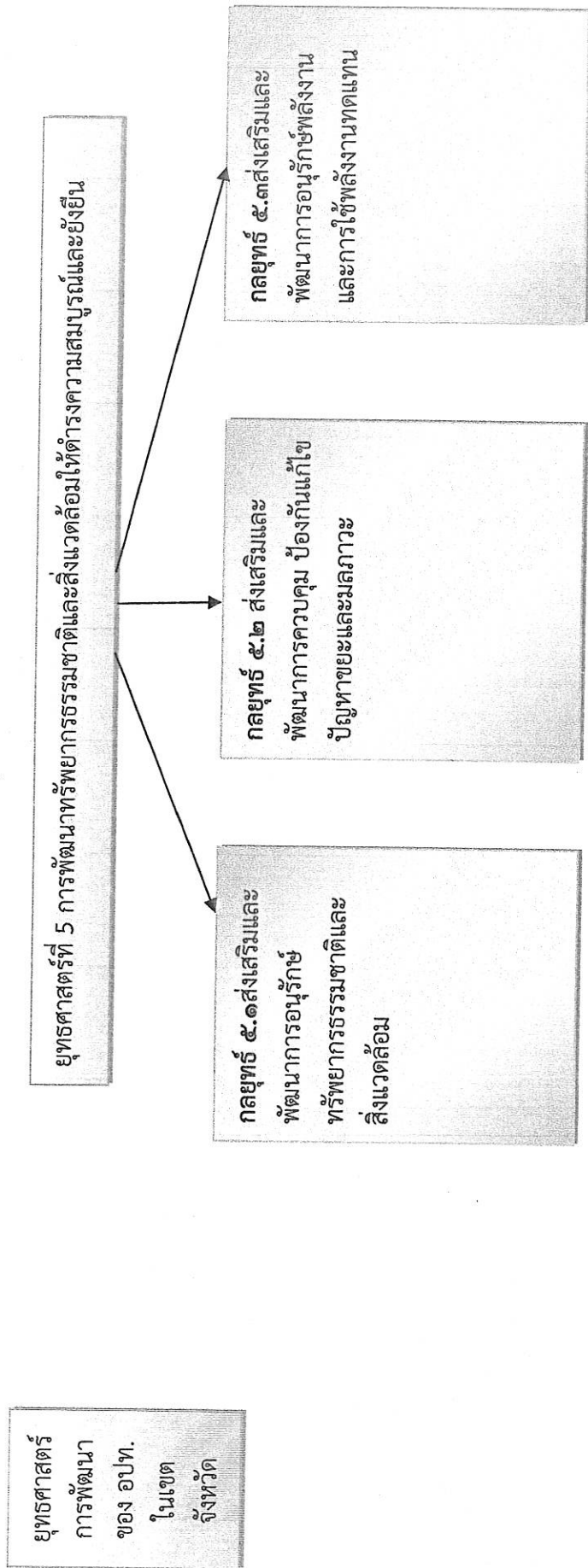
กลยุทธ์ ๔.๑ รั้งความสงบ  
เรียบร้อยเพื่อความปลอดภัยใน  
ชีวิตและทรัพย์สินของ  
ประชาชน

กลยุทธ์ ๔.๒ ป้องกันและ  
บรรเทาสาธารณภัย

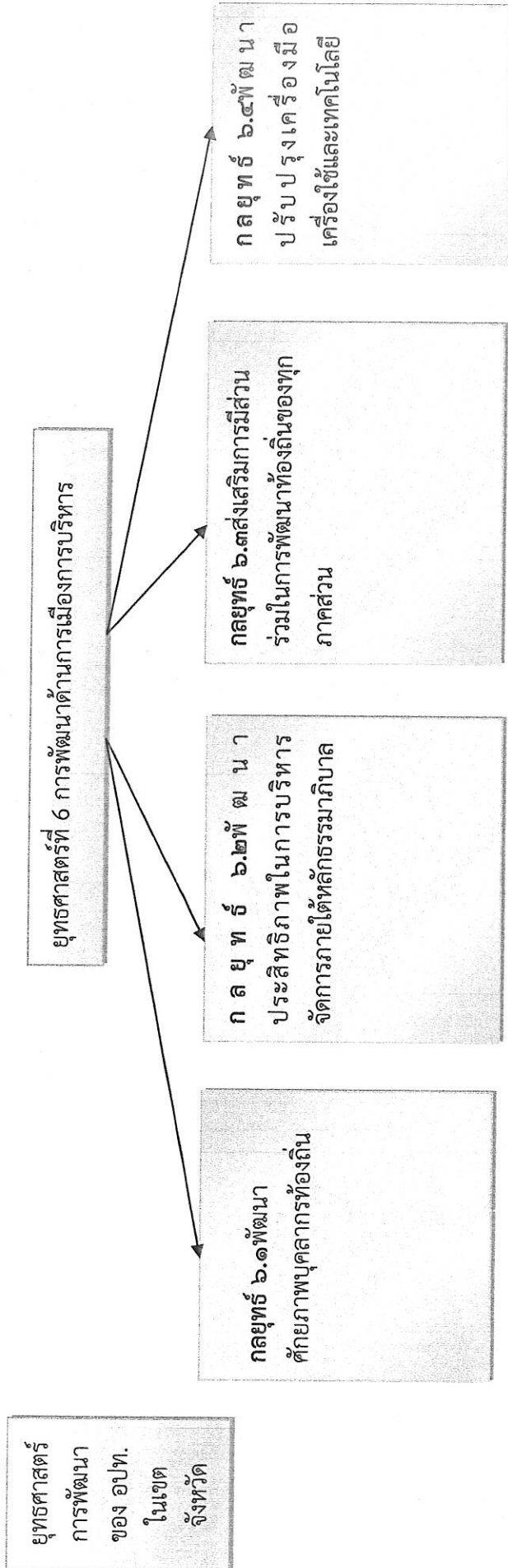
กลยุทธ์ ๔.๓ ป้องกันและ  
แก้ไขปัญหาสภาพ  
ต้งค้าง

กลยุทธ์ ๔.๔ พัฒนา  
คุณภาพชีวิตเด็ก  
เยาวชน สตรี ผู้สูงอายุ  
พิการ และผู้ด้อยโอกาส

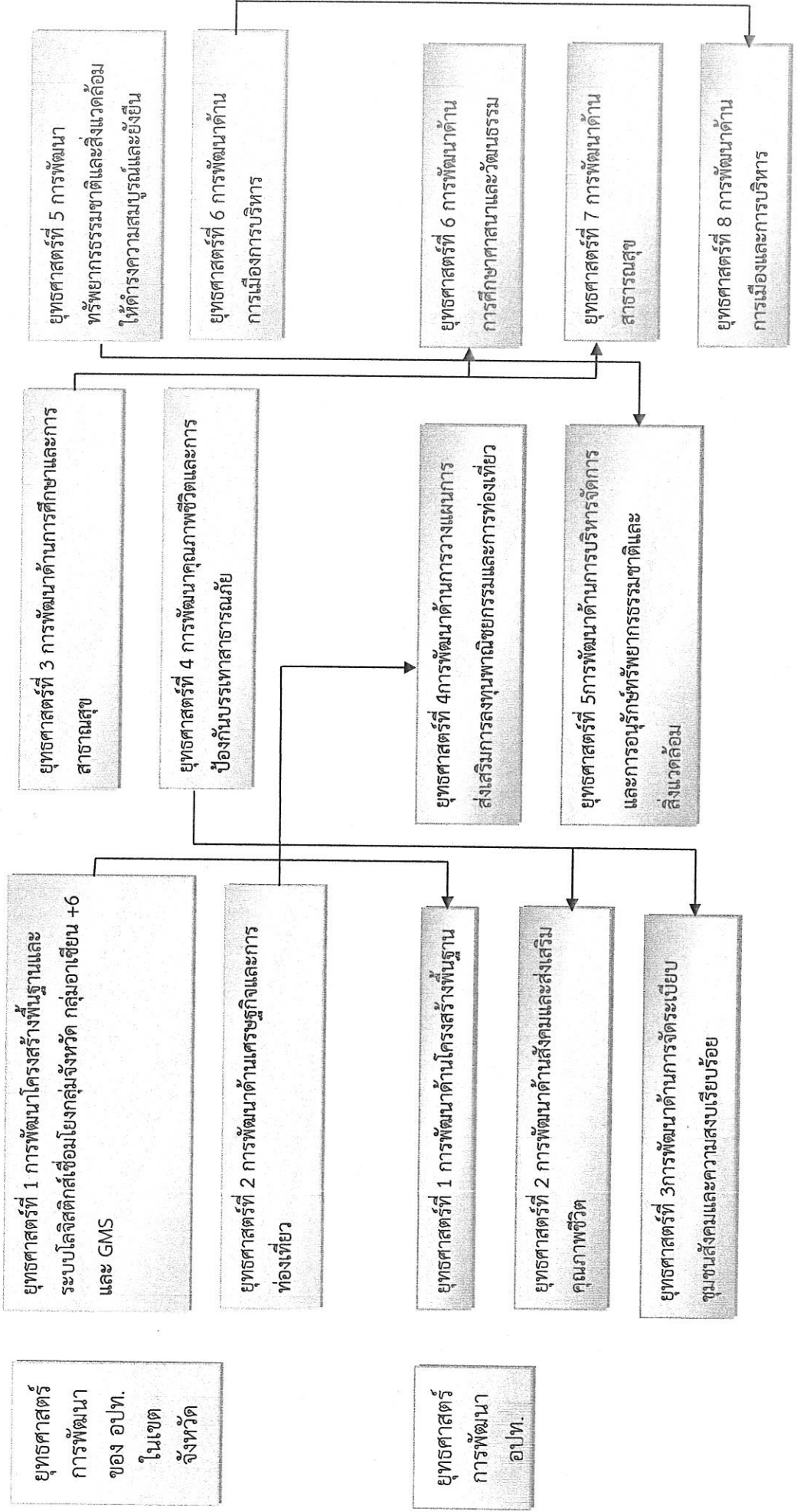
ยุทธศาสตร์การพัฒนาของ อปท.ในเขตจังหวัด และแนวทางการพัฒนาของ อปท.ในเขตจังหวัด



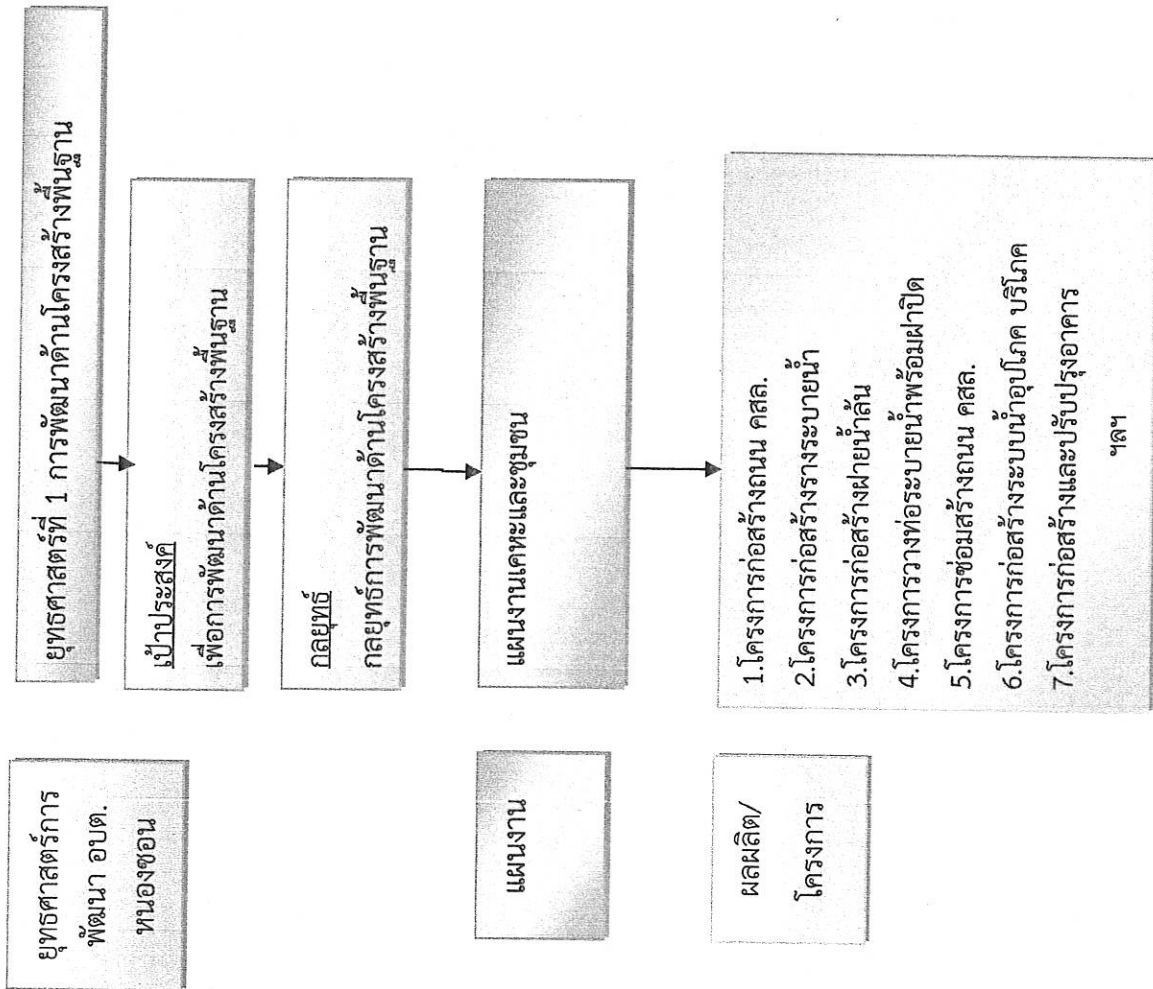
ยุทธศาสตร์การพัฒนาของ อปท.ในเขตจังหวัด และแนวทางการพัฒนาของ อปท.ในเขตจังหวัด

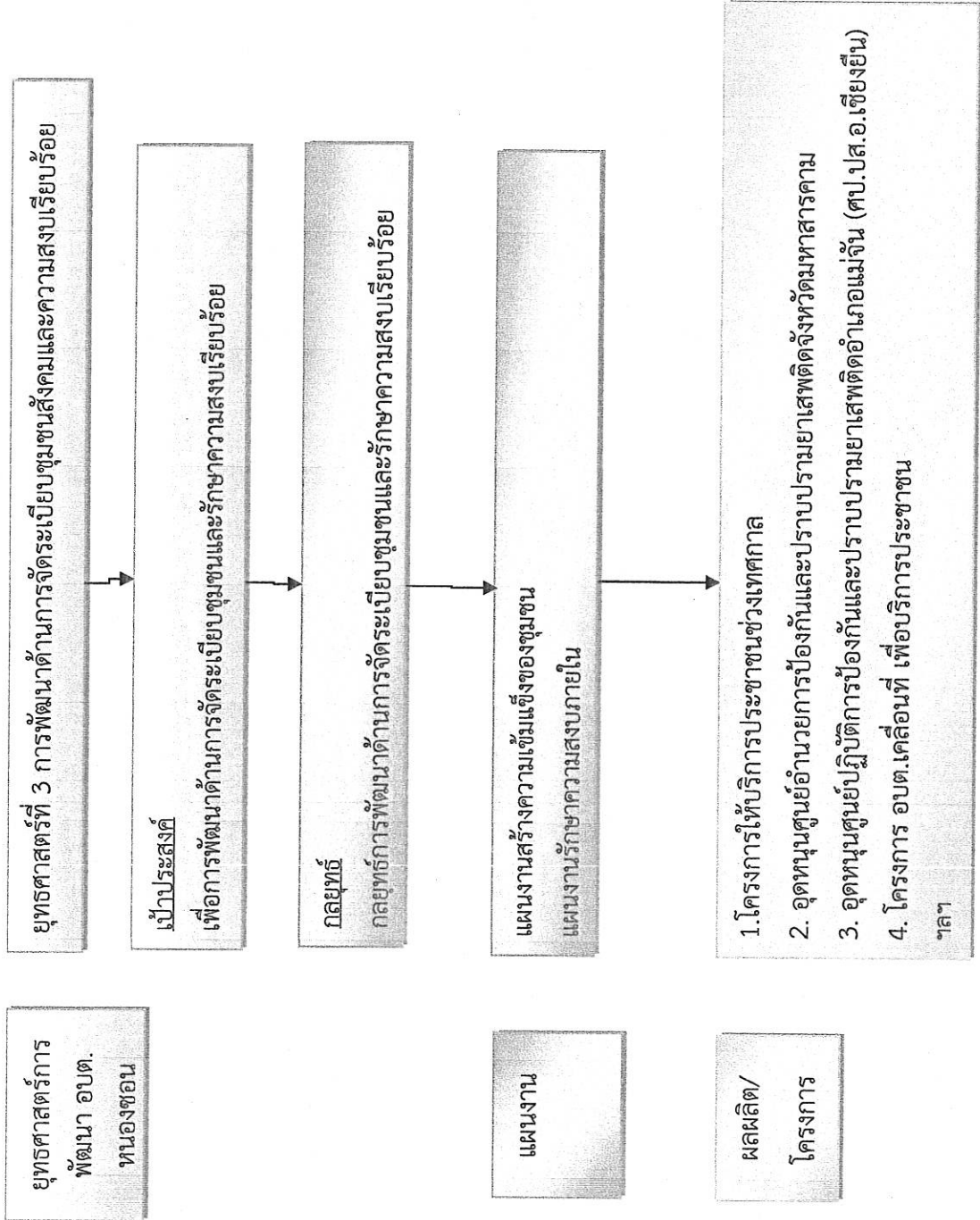


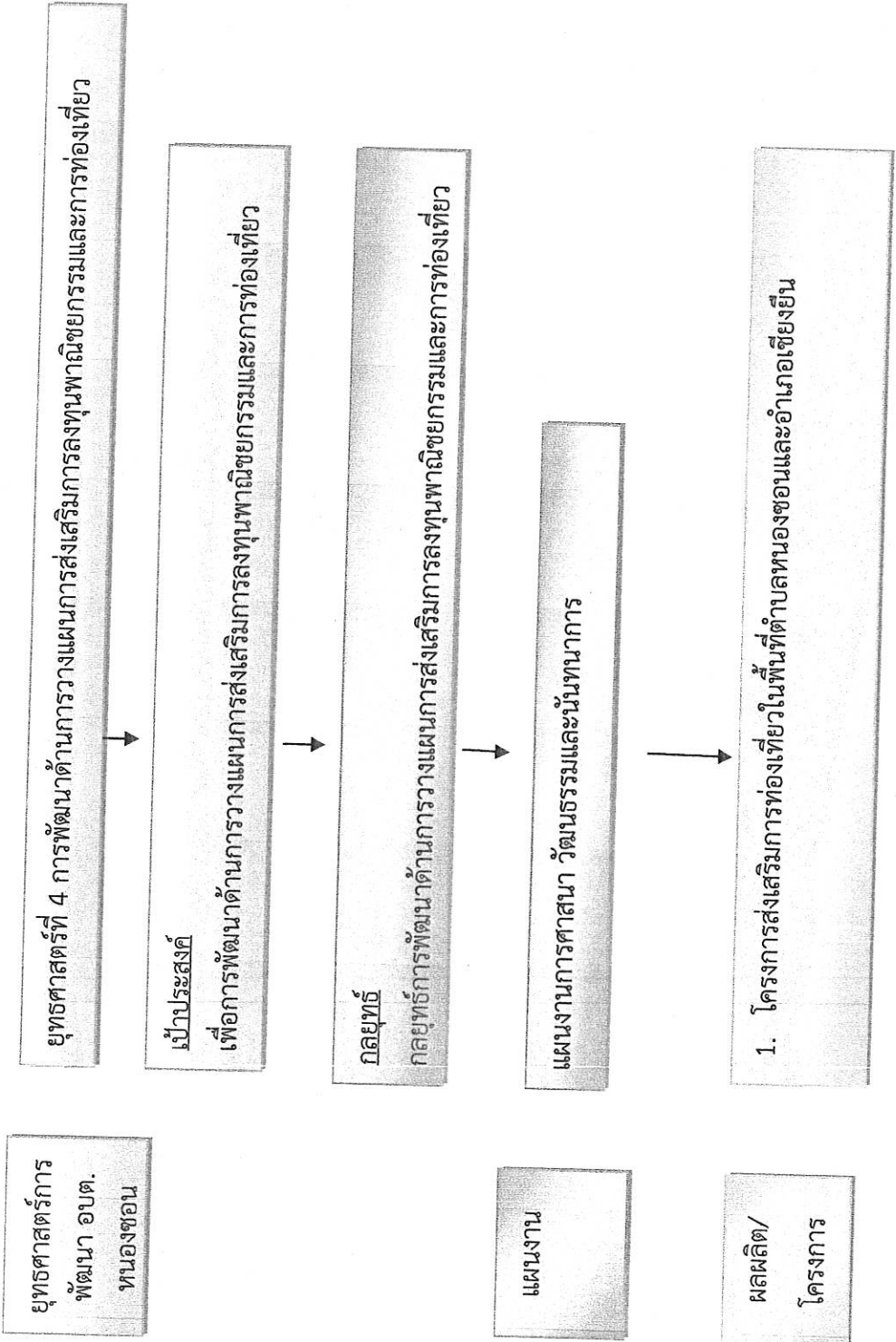
โครงสร้างเชื่อมโยงแผนยุทธศาสตร์การพัฒนา อปท. ในเขตจังหวัด กับ แผนพัฒนาท้องถิ่นสี่ปี อปท.หนองซอน (พ.ศ.2561-2564)







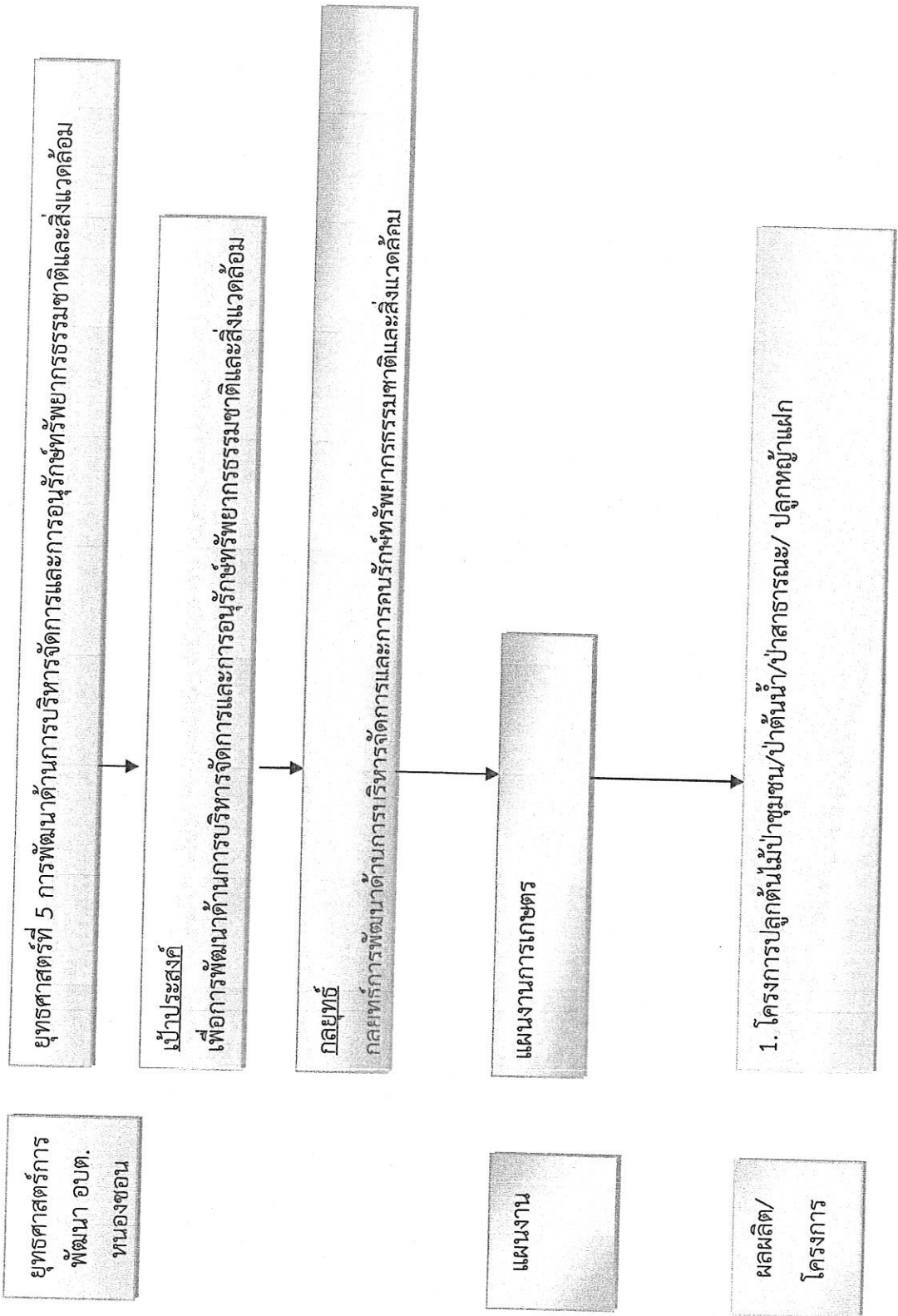




ยุทธศาสตร์การพัฒนาของชนบท

แผนงาน

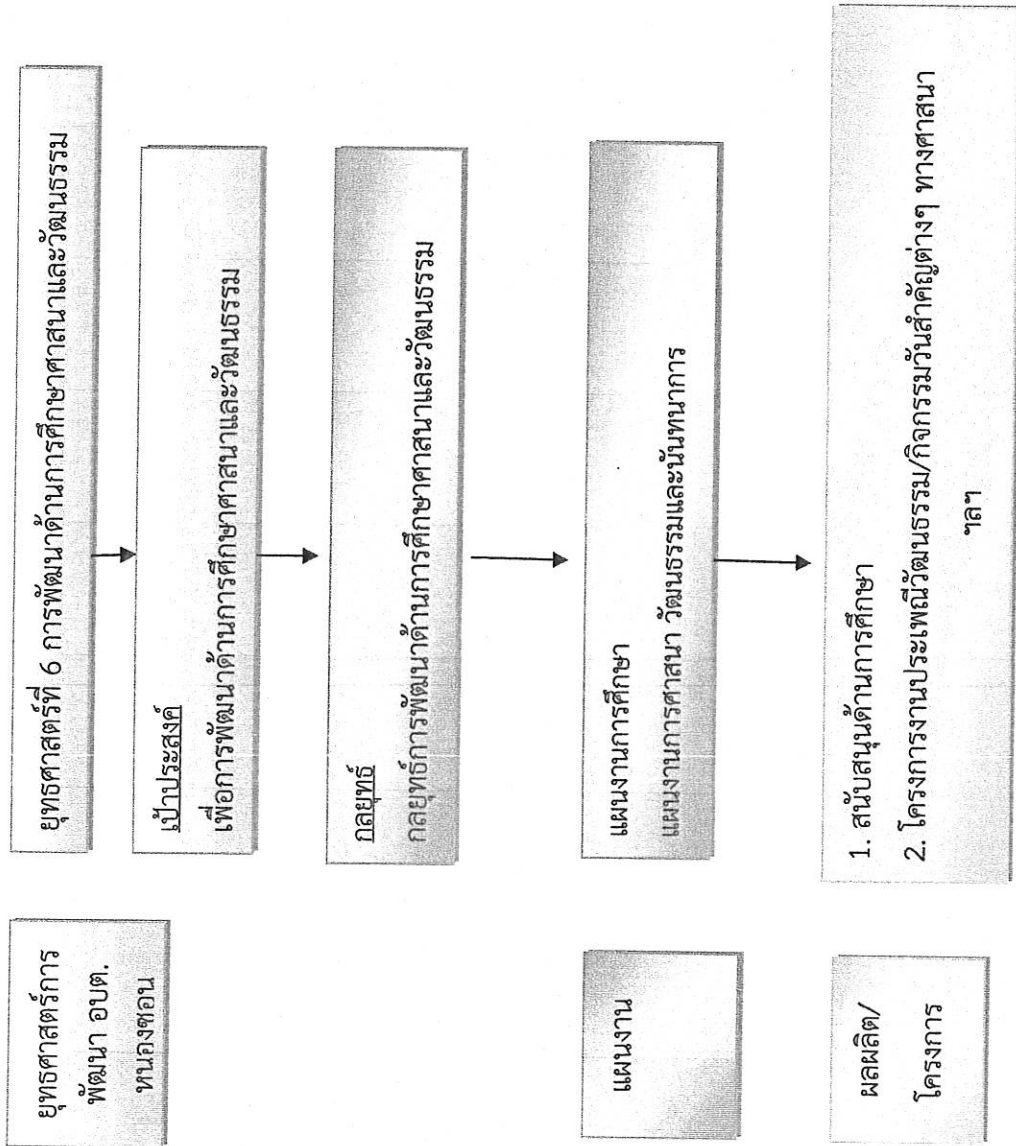
ผลิตภัณฑ์/โครงการ



ยุทธศาสตร์การ  
พัฒนา อบต.  
หนองซอน

แผนงาน

ผลผลิต/  
โครงการ



ยุทธศาสตร์การ  
พัฒนา อบต.  
หนองซอน

ยุทธศาสตร์ที่ 7 การพัฒนาด้านสาธารณสุข

เป้าประสงค์  
เพื่อการพัฒนาด้านสาธารณสุข

กลยุทธ์  
กลยุทธ์การพัฒนาด้านสาธารณสุข

แผนงาน

แผนงานสาธารณสุข  
แผนงานงบกลาง

ผลิต/โครงการ

1. โครงการป้องกันและระงับโรคติดต่อต่างๆ รวมไปถึงควบคุมป้องกันโรคระบาดในท้องถิ่น
  2. สมทบ สบสช.ตำบลหนองซอน
  3. โครงการแข่งขันกีฬาต้านยาเสพติดตำบลหนองซอน
- ฯลฯ



ยุทธศาสตร์การ  
พัฒนา อบต.  
หนองซอน

ยุทธศาสตร์ที่ 8 การพัฒนาด้านการเมืองและการบริหาร

เป้าประสงค์  
เพื่อการพัฒนาด้านการเมืองและการบริหาร

กลยุทธ์  
กลยุทธ์การพัฒนาการเมืองและการบริหาร

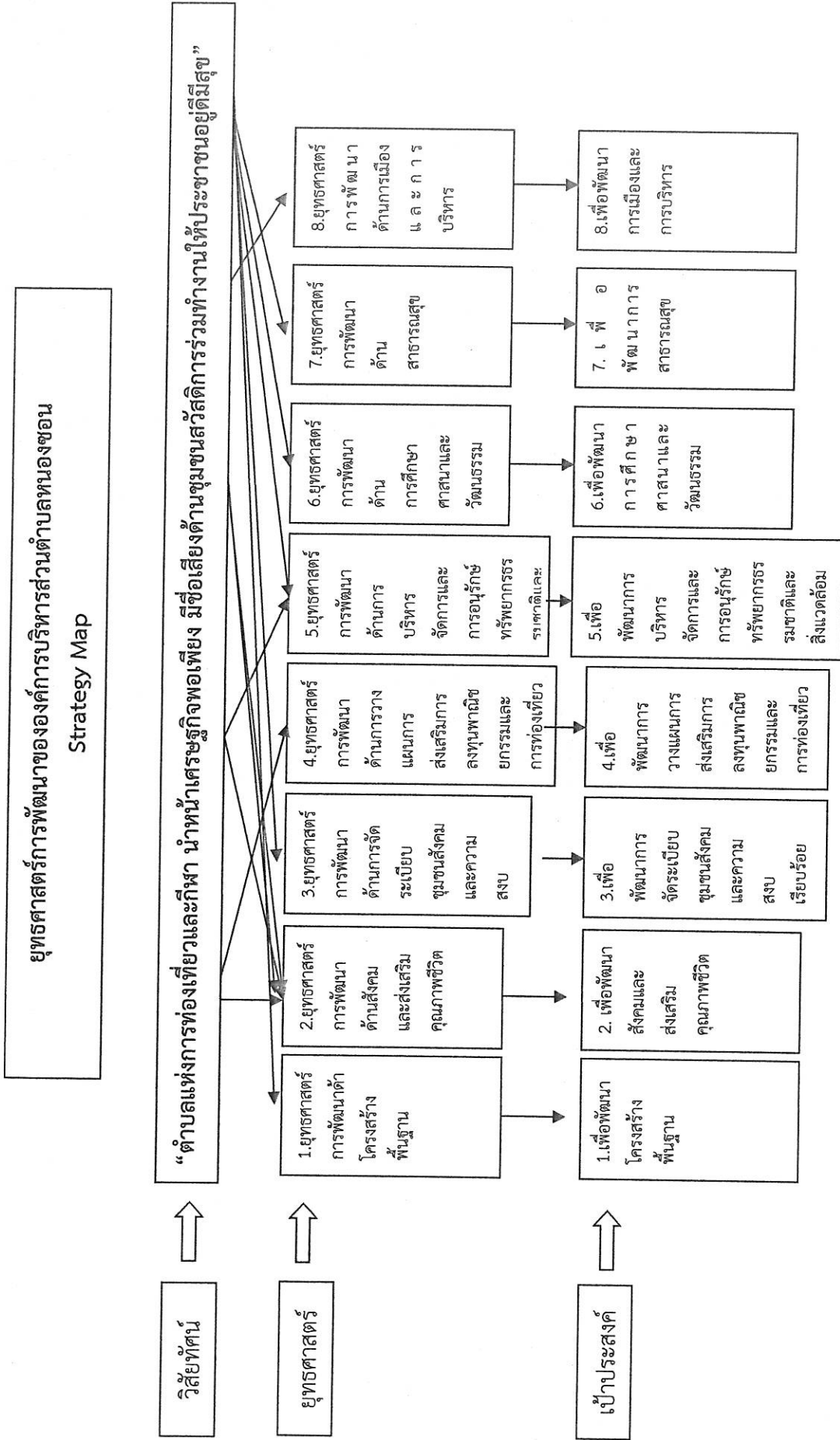
แผนงาน

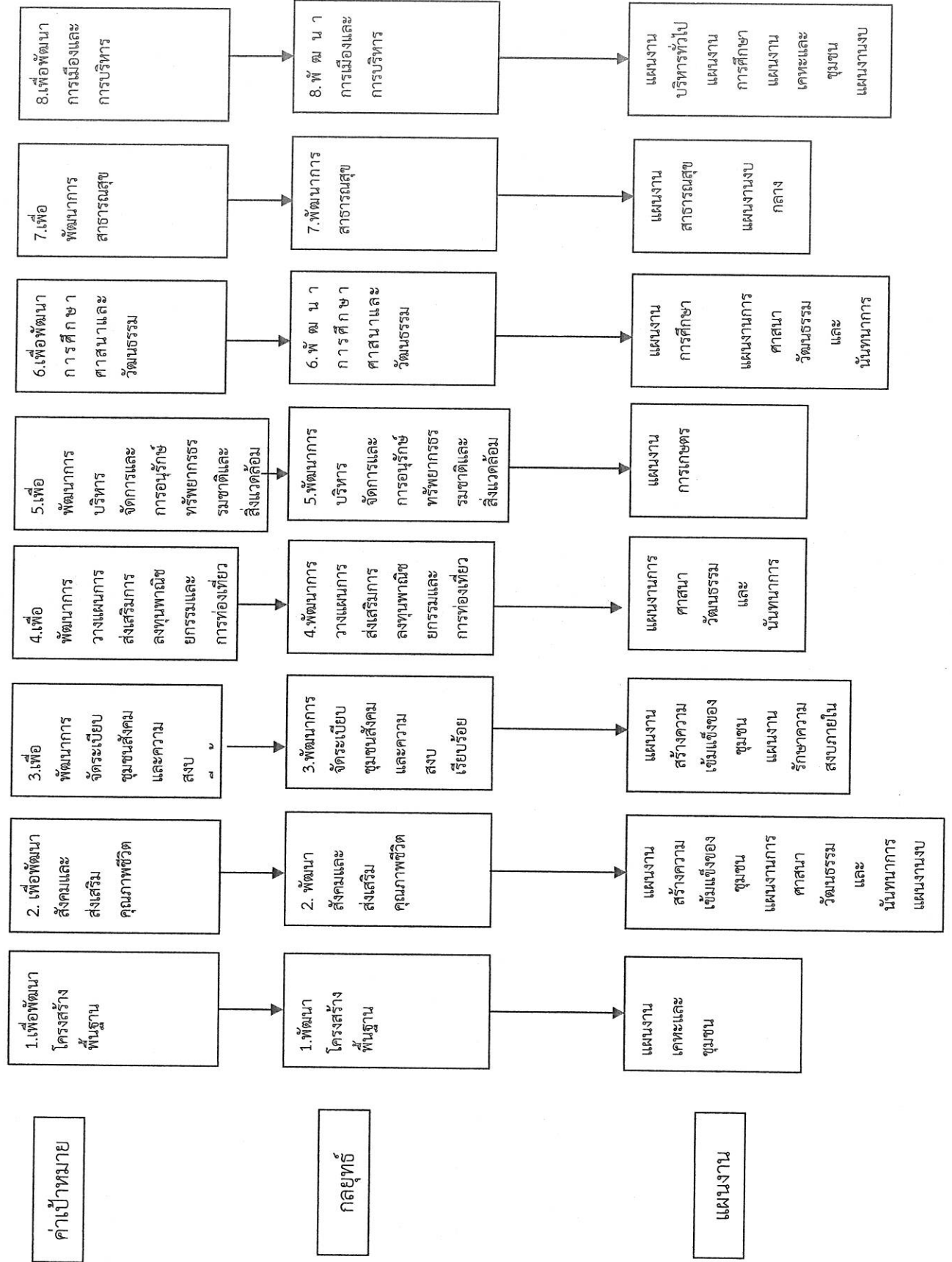
แผนงานบริหารทั่วไป  
แผนงานการศึกษา  
แผนงานเกษตรและชุมชน  
แผนงานงบกลาง

ผลผลิต/  
โครงการ

1. เงินเดือน/ค่าตอบแทนฝ่ายการเมือง
2. ค่าใช้จ่ายสำหรับการเลือกตั้ง
3. อุดหนุนศูนย์ข้อมูลข่าวสารการซื้อการจ้างฯ
4. สนับสนุนการบริหารงานบุคคลและค่าตอบแทน
5. เงินสำรองจ่าย
6. สนับสนุน - ค่าใช้สอย ,ค่าวัสดุ, ค่าสาธารณูปโภค, ค่าครุภัณฑ์
7. จัดทำวัสดุ /ซ่อมแซม/ปรับปรุง วัสดุ ครุภัณฑ์ ต่างๆ
8. โครงการปรับปรุงระบบแผนที่ภาษีและทะเบียนทรัพย์สิน

๓.๔ แผนผังยุทธศาสตร์ (Strategic map)







## แผนพัฒนาท้องถิ่นห้าปี

(พ.ศ.๒๕๖๖ - ๒๕๗๐)

แก้ไข ครั้งที่ ๒/๒๕๖๗



องค์การบริหารส่วนตำบลหนองซอน

อำเภอเชียงยืน จังหวัดมหาสารคาม